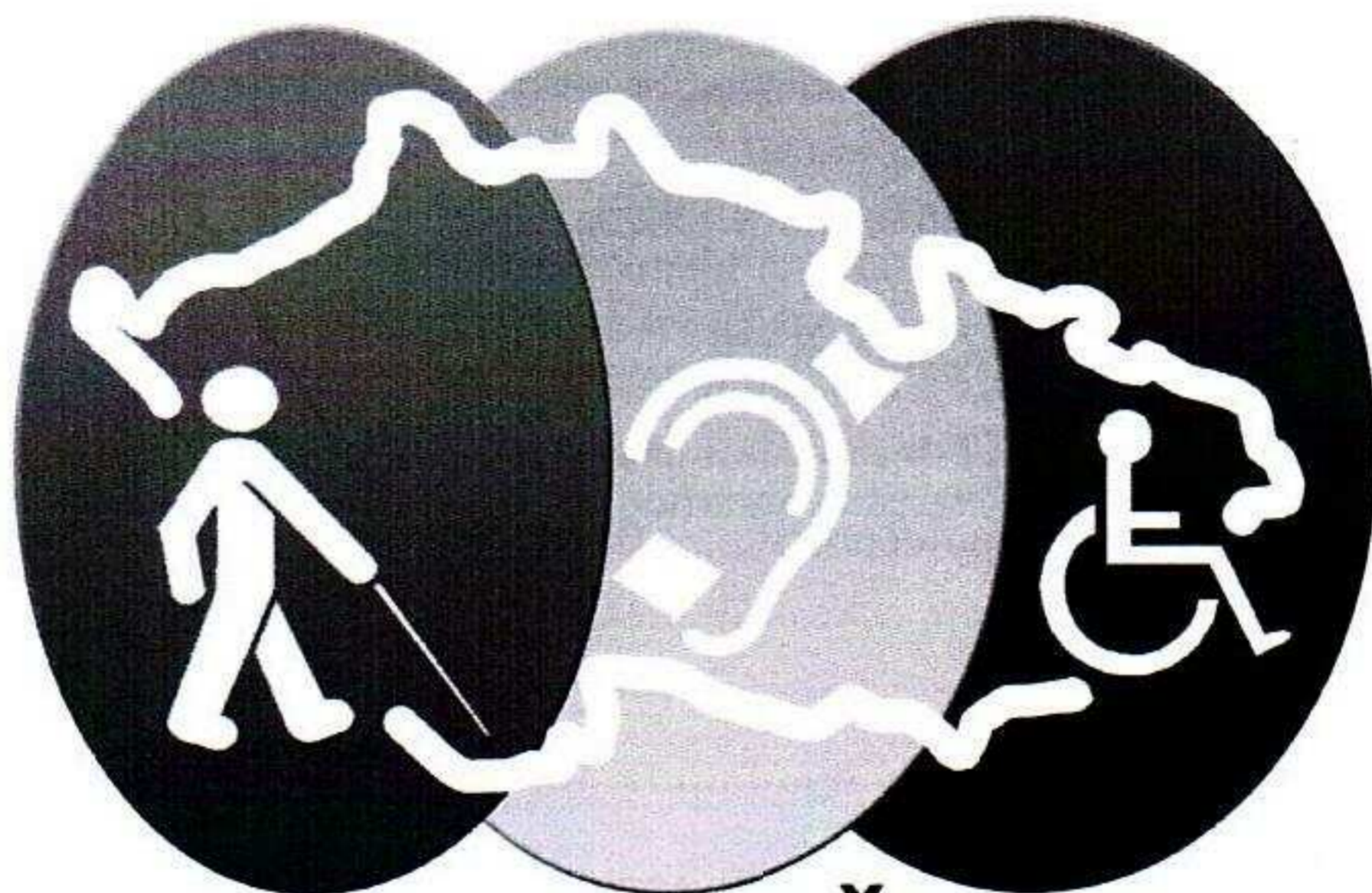


VÝROČNÍ ZPRÁVA ZA ROK 2009



TyfloCentrum ČR, o.p.s

OBSAH

ÚVOD	3
1 O TYFLOCENTRUM ČR, O.P.S.	4
1.1 Vznik společnosti	4
1.2 Poslání TyfloCentra ČR, o.p.s.....	4
1.3 Cíl TyfloCentrum ČR, o.p.s.	4
1.4 Cílová skupina TyfloCentrum ČR, o.p.s.	4
1.5 Činnost TyfloCentra ČR, o.p.s.	4
2 PROJEKTY ORGANIZOVANÉ SPOLEČNOSTÍ	5
2.1 Sociální rehabilitace	5
2.2 Sociálně aktivizační služby	6
2.3 Odborné sociální poradenství.....	6
2.4 Tlumočnické služby	6
2.5 Masérské a regenerační služby	7
2.6 Prodej kompenzačních pomůcek	7
2.7 Pracovní agentura TyfloCentrum ČR.....	7
3 LIDÉ VE SPOLEČNOSTI	8
3.1 Organizační struktura společnosti	8
3.2 Správní a dozorčí rada	8
3.3 Zaměstnanci společnosti	9
4 HOSPODAŘENÍ	10
4.1 Hospodaření k 31.12.2009	10
4.2 Zdroje financování	10
4.3 Veřejná sbírka	11
4.4 Přehled o peněžních příjmech a výdajích.....	12
5 VÝZNAMNÉ UDÁLOSTI PO DATU ÚČETNÍ ZÁVĚRKY	12
6 ÚČETNÍ ZÁVĚRKA K 31.12.2009	13

ÚVOD

Vážení přátelé,

rok 2009 byl obdobím dalšího rozvoje ale i stabilizace obecně prospěšné společnosti TyfloCentrum ČR, o.p.s.

Klíčovým úspěchem v roce 2009 bylo pro TyfloCentrum ČR, o.p.s získání veřejné zakázky na poskytování služeb sociální rehabilitace v regionu Karvinsko, kterou vyhlásil Moravskoslezský kraj v rámci projektu „Podpora a rozvoj sociální prevence v Moravskoslezském kraji.“ Tento projekt realizovaný v rámci Operačního programu Lidské zdroje a zaměstnanost poběží v letech 2009 – 2011 a TyfloCentru ČR, o.p.s. tak přináší jistotu a stabilitu na toto období. V rámci tohoto projektu rozšířila společnost nabízené sociální služby o novou cílovou skupinu, a sice osoby v krizi. I nadále se věnujeme pomoci osobám se zdravotním postižením, zároveň ale reagujeme na potřeby trhu a nebojíme se rozšiřovat naši pomoc i jiným cílovým skupinám ohroženým sociálním vyloučením.

Děkuji všem, kdo TyfloCentrum ČR podporují a těm, kdo se angažují a pracují ve prospěch našich klientů. Děkuji našim donátorům, sponzorům, partnerům, příznivcům, zaměstnancům a spolupracovníkům za to, že se nezříkají své společenské odpovědnosti a umožňují zajišťovat a rozvíjet sociální služby a zakládat nová pracovní místa pro osoby se zdravotním postižením. Na závěr bych rád poděkoval všem klientům, kteří nás všechny nenechávají na pochybách o tom, že společnost TyfloCentrum ČR je potřebná a že společné úsilí všech, kdo se v její prospěch spojili, má smysl.



Ing. David Jelínek
ředitel společnosti

1 O TYFLOCENTRUM ČR, O.P.S.

1.1 Vznik společnosti

TyfloCentrum ČR, o.p.s. je nestátní, nezisková organizace, která byla založena Zakládací listinou podle zákona č. 248/1995 Sb., o obecně prospěšných společnostech. Jako právní subjekt byla společnost zapsána dne 14. března 2002 v rejstříku obecně prospěšných společností u Krajského soudu v Ostravě pod spisovou značkou O.138.

1.2 Poslání TyfloCentra ČR, o.p.s.

Posláním TyfloCentra ČR je pomáhat lidem se zdravotním postižením vést samostatný, plnohodnotný a důstojný život ve společnosti. Toto poslání je naplňováno nabídkou kvalitních sociálních služeb a rozvojem sociálního podnikání, které vytváří pracovní místa pro osoby se zdravotním omezením a postižením.

1.3 Cíl TyfloCentrum ČR, o.p.s.

Cílem společnosti je poskytovat komplexní nabídku sociálních služeb pro občany se zrakovým, sluchovým a tělesným postižením a dlouhodobě nezaměstnaným nebo osobám ohroženým dlouhodobou nezaměstnaností na území okresu Karviná a v přilehlém okolí. Dalším cílem je vytváření trvalých pracovních míst pro zdravotně postižené občany.

1.4 Cílová skupina TyfloCentrum ČR, o.p.s.

Sociální služby jsou poskytovány lidem se zrakovým, sluchovým a tělesným postižením bez věkového omezení, včetně dětí od 7 let a osobám dlouhodobě nezaměstnaným nebo ohroženým dlouhodobou nezaměstnaností. Služby jsou poskytovány uživatelům z Karviné, Havířova, Orlové, Třince, Bohumína, Českého Těšína a přilehlých lokalit.

1.5 Činnost TyfloCentra ČR, o.p.s.

Společnost TyfloCentrum ČR, o.p.s. v roce 2009 realizovala hlavní a vedlejší činnost. Hlavní činnost je nezisková a tvoří ji především poskytování sociálních služeb. V rámci vedlejší činnosti provozuje společnost tzv. sociální podnikání, jehož cílem je vytvářet účelná a trvalá pracovní místa pro osoby se zdravotním postižením či omezením a zároveň zajistit další finanční příjmy, které pomáhají udržet chod společnosti a umožňují její rozvoj. Veškerý zisk z vedlejší činnosti je reinvestován do dalšího rozvoje sociálního podnikání a na realizaci obecně prospěšných projektů.

Hlavní činnost

V roce 2009 byly poskytovány tyto sociální služby:

- sociální rehabilitace
- odborné sociální poradenství
- sociálně aktivizační služby
- tlumočnické služby

Vedlejší činnost

- masérské, rekondiční a regenerační služby
- prodej kompenzačních pomůcek
- pracovní agentura

2 PROJEKTY ORGANIZOVANÉ SPOLEČNOSTÍ

2.1 Sociální rehabilitace

Služba sociální rehabilitace, která je poskytována společností TyfloCentrum ČR je určena dvěma cílovým skupinám. První skupinu tvoří lidé se zrakovým či sluchovým handicapem, kterým pomáhá dosáhnout samostatnosti, nezávislosti a soběstačnosti a to rozvojem jejich specifických schopností a dovedností, posilováním návyků a nácvikem výkonů běžných a pro samostatný život nezbytných schopností, potenciálů a kompetencí. Dále zrakově postiženým nabízí bezplatné doprovázení, díky kterým se nevidomí mohou dostat na úřady, do práce, k lékařům a na jiná místa, aniž by zatěžovali rodinu či své blízké.

Služba pro zrakově a sluchově postižené je poskytována ambulantně i terénně formou individuální práce s uživatelem. V rámci této služby jsou nabízeny převážně tyto aktivity:

- nácvik dovedností pro zvládání péče o vlastní osobu a domácnosti (sebeobsluha),
- kurz výuky na digitálních pomůckách pro zrakově postižené na bázi PC,
- nácvik samostatného pohybu včetně orientace ve vnitřním i venkovním prostoru,
- výuka chůze s bílou holí,
- poradenství v oblasti kompenzačních pomůcek,
- technické poradenství u digitálních kompenzačních pomůcek,
- doprovázení zrakově postižených.



Druhou cílovou skupinu, pro kterou jsou určeny služby sociální rehabilitace jsou osoby v krizi. Osoby v krizi jsou lidé, kteří jsou dlouhodobě nezaměstnaní nebo jsou dlouhodobou nezaměstnaností ohroženi. Posláním této služby je pomáhat lidem bez zaměstnání v tom, aby dokázali vlastními silami a vlastním úsilím pracovat na zlepšení svého života a své sociální situace, v níž se nacházejí, a kterou chtějí změnit.

Tato služba je poskytována ambulantní formou a její hlavní cíle jsou návrat klienta na pracovní trh, rozšíření a rozvoj jeho schopností, dovedností a znalostí potřebných pro uplatnění na trhu práce, aktivní a smysluplné využívání volného času, upevnění běžných návyků a pomoc zorientovat se v životní situaci a pomoci ujasnit si cíle. V rámci této služby jsou nabízeny klientovi převážně tyto aktivity:

- základy práce s PC,
- základy práce s internetem,
- základy anglického a německého jazyka,
- základy korespondence,
- psaní všem deseti,
- základy pracovního práva,
- tvůrčí dílna,
- tréninkové aktivity (základy komunikace, poznej sám sebe, vyhledávání volných pracovních míst).

2.2 Sociálně aktivizační služby

Sociálně aktivizační služby mají za cíl začleňovat zdravotně postižené lidi do společnosti, pomáhat jim navazovat společenské kontakty, motivovat je k rozvíjení jejich schopností a dovedností, pozitivně rozvíjet jejich sebevědomí. V rámci těchto služeb povzbuzujeme klienta v těch aktivitách, které i přes svůj handicap může aktivně vykonávat a pomáháme mu tak neztratit nebo znovu nalézt smysl života a radost ze sebe.



2.3 Odborné sociální poradenství

Odborné sociální poradenství pomáhá zrakově, sluchově i tělesně postiženým občanům k získání základních i odborných informací z oblasti sociálního práva, sociálních systémů a vzdělávání.

Naším klientům nabízíme především:

- informace, podporu a pomoc při řešení nepříznivé životní situace,
- poradenství týkající se sociálních výhod pro zdravotně postižené (příspěvky na péči, mimořádné výhody pro zdravotně postižené, příspěvky na zakoupení kompenzačních pomůcek apod.),
- pomoc při zpracování žádosti, podání a odvolání určených orgánům veřejné správy ve věcech sociálních výhod pro zdravotně postižené,
- informace o možnostech získávání rehabilitačních a kompenzačních pomůcek,
- zprostředkování navazujících sociálních a veřejných služeb.



2.4 Tlumočnické služby

Společnost nabízela pomoc neslyšícím klientům při obstarávání osobních záležitostí v terénu, na úřadech, ve zdravotnických zařízeních i při jednání v různých situacích každodenního života. Služba byla poskytována jak terénně, tak i ambulantně v prostorách společnosti. Terénní služba byla nabízena pro území měst Karviná, Havířov, Orlové, Českého Těšína, Bohumína, Třince a v přilehlých lokalitách.

KVANTITATIVNÍ VYHODNOCENÍ

Název služby	Počet uživatelů	Počet intervencí a kontaktů
Sociální rehabilitace pro zdravotně postižené	63	1 847
Sociální rehabilitace pro osoby v krizi (od 1.9.2009)	22	542
Odborné sociální poradenství	51	74
Sociálně aktivizační služby	48	---
Tlumočnické služby	0	0

2.5 Masérské a regenerační služby

TyfloCentrum ČR, o.p.s. otevřelo 1. prosince 2008 Masérské centrum pro veřejnost na území města Karviné. Toto masérské centrum má podobou chráněné dílny. Všichni jeho pracovníci jsou osobami se zdravotním postižením (maséři, recepční, pomocný personál atd.). Až na jednu masérku, která již byla našim zaměstnancem, byli všichni tito pracovníci přijati z úřadu práce.

Z pohledu veřejnosti se jedná o osvětový projekt, díky kterému se každý návštěvník regeneračního centra má možnost seznámit se schopnostmi lidí s handicapem a pro zaměstnavatele je vzorem zaměstnávání handicapovaných osob.

K 31. prosinci 2009 byli v masérském centru zaměstnáni čtyři maséři z toho tři se zrakovým postižením, tři recepční a jeden pomocný pracovník.

2.6 Prodej kompenzačních pomůcek

V rámci sociálního podnikání se společnost TyfloCentrum ČR věnuje rovněž prodeji kompenzačních pomůcek pro občany se zrakovým postižením. Tato činnost přináší společnosti především finanční zdroje, které umožňují stabilizovat společnost a zároveň doplňují komplexnost sociálních služeb.

2.7 Pracovní agentura TyfloCentrum ČR

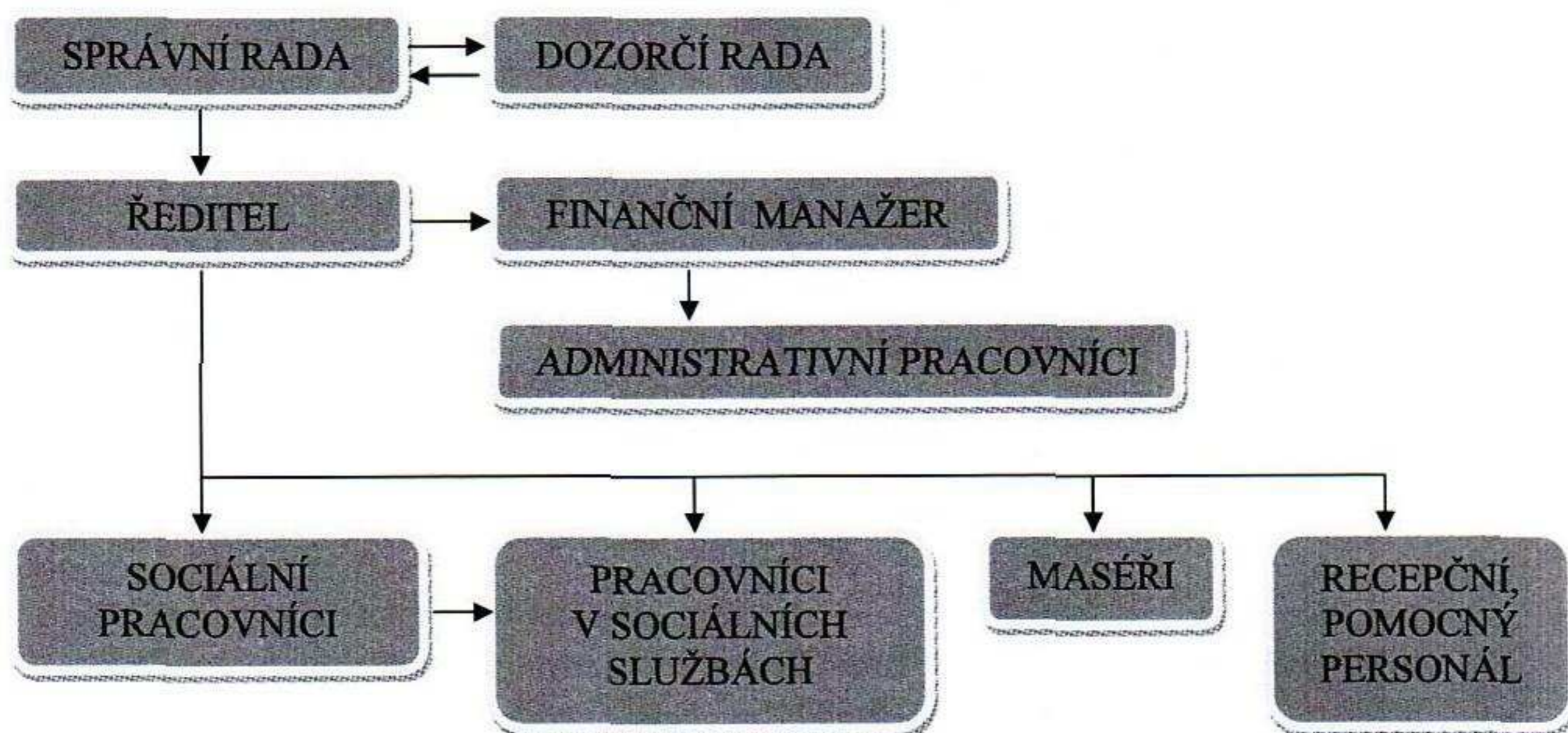
Pracovní agentura TyfloCentrum ČR vznikla za účelem zaměstnávání zdravotně postižených nebo znevýhodněných osob u uživatelů (firem). Cílem této pracovní agentury je ukázat, že zdravotně postižený zaměstnanec, pokud se pro něho zvolí vhodné pracovní místo a doba výkonu práce, je také plnohodnotným pracovníkem, který je navíc za možnost pracovat velmi vděčný.

Tato pracovní agentura vznikla v září 2009 v Karviné, tedy v okrese s nejvyšší nezaměstnaností právě zdravotně postižených a znevýhodněných osob. Pro člověka se zdravotním postižením nebo omezením je v tomto okrese téměř nemožné naleznout jakékoliv pracovní uplatnění.

Pracovní agentura se snaží motivovat firmy, aby zaměstnali zdravotně postižené, především finanční výhodností, pokud si „pronajmou“ našeho zaměstnance. Díky dotacím z úřadu práce, nabízíme tyto zaměstnance konečným uživatelům za nižší cenu, než kdyby je uživatelé zaměstnali sami.

3 LIDÉ VE SPOLEČNOSTI

3.1 Organizační struktura společnosti



3.2 Správní a dozorčí rada

Složení správní rady TyfloCentrum ČR, o.p.s. k 31.12.2009
 Správní rada je statutárním orgánem společnosti.

Předseda: Doc. Ing. Pavel Tuleja, Ph.D.
 Členové: MUDr. Marcela Vyvíjalová
 Doc. Ing. Václav Lednický, CSc.
 Tomáš Hanzel
 Doc. Ing. Marian Lebiezík, Ph.D.

Změny ve složení správní rady v průběhu roku 2009

1. dubna 2009 odstoupje z funkce člena správní rady Ph.Dr. Bohumil Fiala, Ph.D.

1. dubna 2009 vznikla funkce člena správní rady. Novým členem se stal Doc. Ing. Marian Lebiezík, Ph.D.

Složení dozorčí rady TyfloCentra ČR, o.p.s. k 31.12.2009

Předseda: Doc. Ing. Marie Godulová, CSc.
 Členové: Doc. Ing. Eva Sikorová, CSc.
 Ing. Radana Fichnová

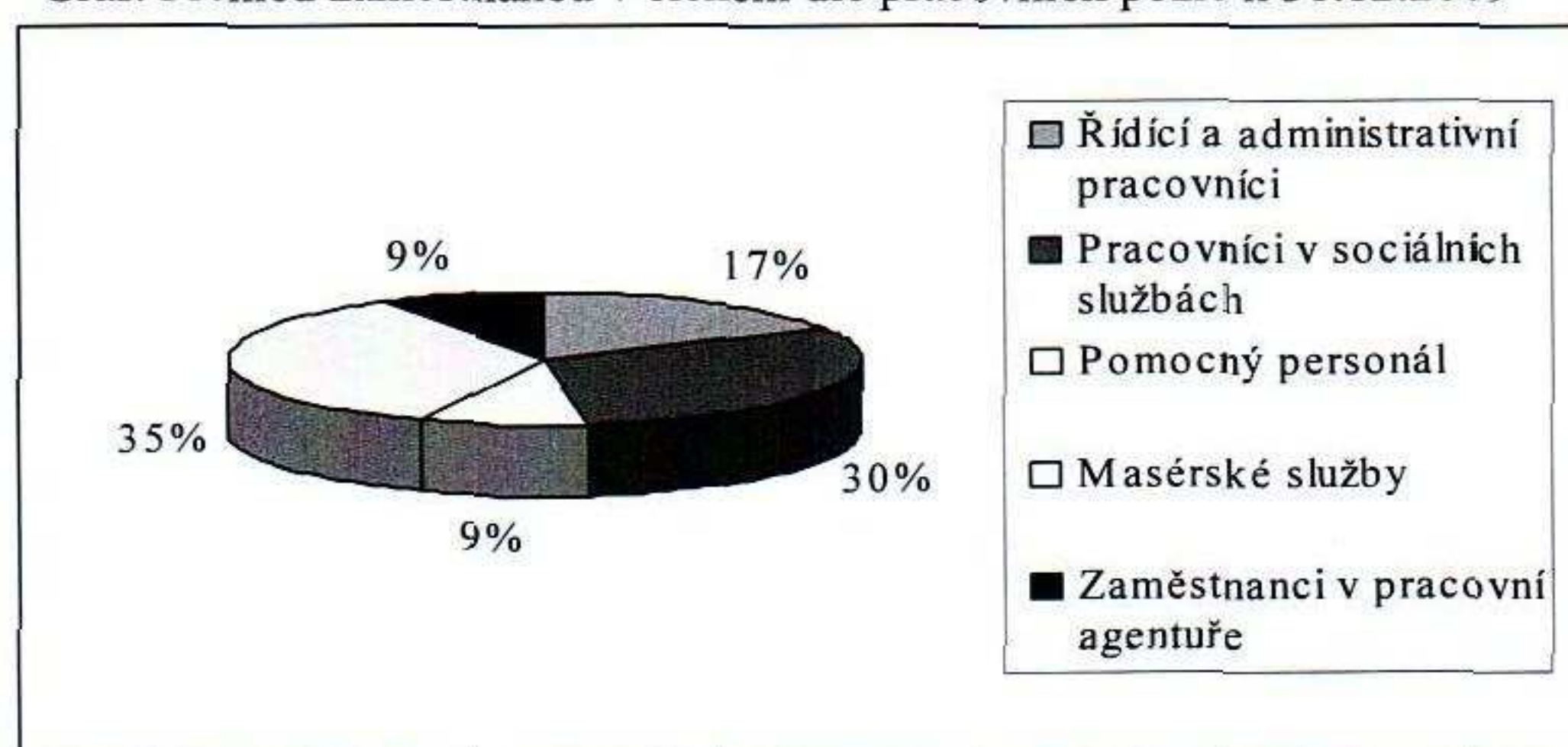
V roce 2009 nedošlo k žádným změnám ve složení dozorčí rady.

3.3 Zaměstnanci společnosti

Tabulka: Přehled zaměstnanců v členění dle pracovních pozic k 31.12.2009

Zařazení	Počet zaměstnanců
Řídící a administrativní pracovníci	4
Pracovníci v sociálních službách	7
Pomocný personál	2
Masérské služby	8
Zaměstnanci v pracovní agentuře	2
Součet	23

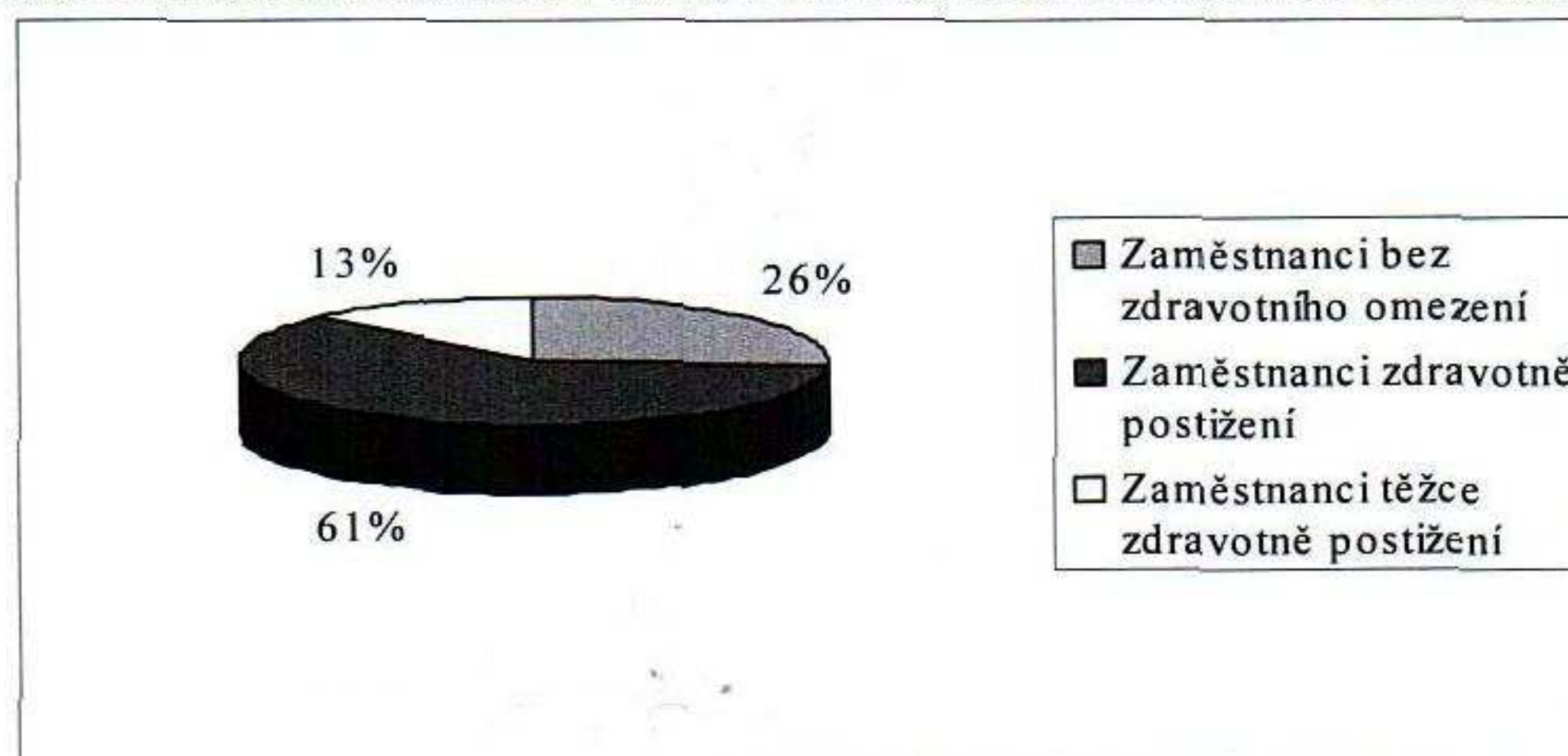
Graf: Přehled zaměstnanců v členění dle pracovních pozic k 31.12.2009



Tabulka: Přehled zaměstnanců v členění dle zdravotního omezení k 31.12.2009

	Počet zaměstnanců
Zaměstnanci bez zdravotního omezení	6
Zaměstnanci zdravotně postižení (OZZ, částečný invalidní důchod)	14
Zaměstnanci těžce zdravotně postižení (plný invalidní důchod)	3
Součet	23

Graf: Přehled zaměstnanců v členění dle zdravotního omezení k 31.12.2009



4 HOSPODAŘENÍ

4.1 Hospodaření k 31.12.2009

Výsledek hospodaření k 31.12.2009 činil – 74 tis. Kč z hlavní činnosti a 145 tis. Kč z vedlejší činnosti. Celkový hospodářský výsledek roku 2009 tedy činil 71 tis. Kč. Oproti roku 2008, kdy byla dosažena ztráta 39 tis. Kč, tak došlo ke zlepšení hospodářského výsledku o 110 tis. Kč, což rovněž svědčí o stabilizaci společnosti a vyrovnanějším hospodaření v roce 2009. Dosažený zisk bude převeden do rezervního fondu.

Finanční výkazy společnosti a detailní popis hospodaření, stavu a pohybu majetku, vývoje a konečného stavu fondů, nákladů a výnosů jsou uvedeny a popsány v Příloze k účetní závěrce k 31.12.2009, která je nedílnou součástí této výroční zprávy.

4.2 Zdroje financování

Všem Vám, kdo jste nám v roce 2009 jakýmkoliv způsobem pomohli či nás podpořili, patří naše srdečné poděkování.

Veřejné zdroje

Poskytovatel dotace	Výše dotace v tis. Kč	Ve výnosech roku 2009 v tis. Kč
Statutární město Karviná	194	194
Ministerstvo práce a sociálních věcí	380	300
Město Orlová	10	10
Úřad práce Karviná	1 036	1 036
Celkem	1 620	1 540

Soukromé zdroje

Dary nadací a nadačních fondů

Poskytovatel dotace	Výše dotace v tis. Kč	Ve výnosech roku 2009 v tis. Kč
Nadační fond Českého rozhlasu	20	18
Nadace OKD	195	195
Celkem	215	213

Finanční dary firem a jednotlivců

Poskytovatel	Výše daru
JÁŠKOVÁ	1
Lékárna FORTUNA s.r.o	2
Lékárna Aqua	4

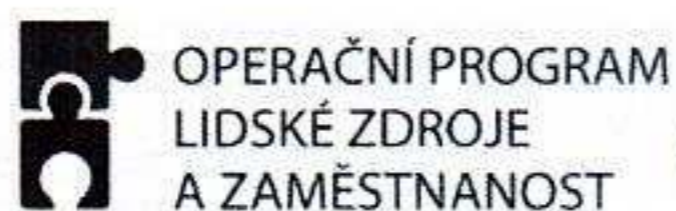
Severomoravské vodovody a kanalizace Ostrava a.s.	3
Drogerie Al&Pa	0,5
Potraviny – Mária Turčanová	0,5
Mgr. Antonín Pavera – PARIS	2
Rychvaldská pekárna s.r.o.	10
Hruška, spol. s.r.o. Ostrava	10
KOVONA SYSTÉM, a.s.	5
Petr Noga – řeznictví a uzenářství	1,2
Celkem	39,2

4.3 Veřejná sbírka

Veřejná sbírka „Plamínek“ byla povolena Krajským úřadem Moravskoslezského kraje pro období 9.9.2007 – 9.8.2010.

Výnos z veřejné sbírky za rok 2009 činil 74. 611 Kč. Sběrka byla použita na financování mzdových nákladů spojených s poskytováním sociálních služeb.

DĚKUJEME ZA FINANČNÍ PODPORU



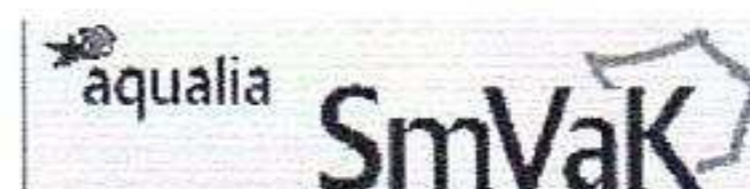
PODPORUJEME
VAŠI BUDOUCNOST
www.esfcr.cz



Město Orlová



Lékárna Aqua



JAŠKOVÁ

Lékárna FORTUNA s.r.o

Petr Noga – řeznictví

Potraviny – Mária Turčanová

Drogerie Al&Pa

4.4 Přehled o peněžních příjmech a výdajích

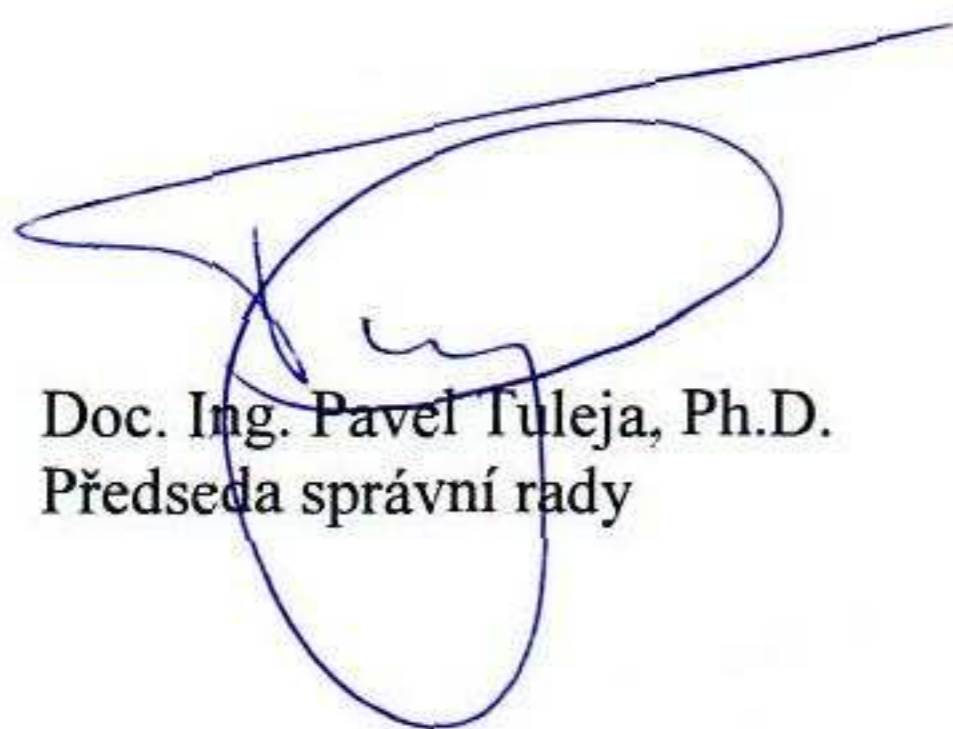
Tabulka příjmů a výdajů za období od 1.1.2009 do 31.12.2009

Příjmy	v tis. Kč	Výdaje	v tis. Kč
Dotace	1 546	Investiční	0
Dary	292	Mzdové	2 611
Tržby z prodeje	4 386	Provozní	3 436
Celkem	6 224	Celkem	6 047

5 VÝZNAMNÉ UDÁLOSTI PO DATU ÚČETNÍ ZÁVĚRKY

Po datu účetní závěrky nenastaly žádné významné skutečnosti, které by měly vliv na hospodaření nebo další existenci společnosti.

V Karviné dne 28.6.2010



Doc. Ing. Pavel Tuleja, Ph.D.
Předseda správní rady



Ing. David Jelínek
Ředitel společnosti

6 ÚČETNÍ ZÁVĚRKA K 31.12.2009

ROZVAHA pro nevýdělečné organizace
v plném rozsahu
ke dni 31. 12. 2009
(v celých tisících Kč)
IČ
25902148

Název a sídlo účetní jednotky
TyfloCentrum ČR, o.p.s.
U Svobodáren 1300/8
Karviná-Nové Město
735 06

Označení a	AKTIVA b	Stav k prvnímu dni účetního období 1	Stav k poslednímu dni účetního období 2
A.	Dlouhodobý majetek celkem (A.I. + A.II. + A. III.+ A.IV.)	551	494
A.I.	Dlouhodobý nehmotný majetek celkem (součet A.I.1.až A.I.7.)	0	10
A.I.1.	Nehmotné výsledky výzkumu a vývoje	0	0
2.	Software	0	0
3.	Ocenitelná práva	0	0
4.	Drobný dlouhodobý nehmotný majetek	0	10
5.	Ostatní dlouhodobý nehmotný majetek	0	0
6.	Nedokončený dlouhodobý nehmotný majetek	0	0
7.	Poskytnuté zálohy na dlouhodobý nehmotný majetek	0	0
A.II.	Dlouhodobý hmotný majetek celkem (součet A.II.1.až A.II.10.)	747	871
A.II.1.	Pozemky	0	0
2.	Umělecká díla, předměty a sbírky	0	0
3.	Stavby	0	0
4.	Samostatné movité věci a soubory movitých věcí	747	871
5.	Pěstitelské celky trvalých porostů	0	0
6.	Základní stádo a tažná zvířata	0	0
7.	Drobný dlouhodobý hmotný majetek	0	0
8.	Ostatní dlouhodobý hmotný majetek	0	0
9.	Nedokončený dlouhodobý hmotný majetek	0	0
10.	Poskytnuté zálohy na dlouhodobý hmotný majetek	0	0
A.III.	Dlouhodobý finanční majetek celkem (součet A.III.1.až A.III.7.)	0	0
A.III.1.	Podíly v ovládaných a řízených osobách	0	0
2.	Podíly v osobách pod podstatným vlivem	0	0
3.	Dluhové cenné papíry držené do splatnosti	0	0
4.	Půjčky organizačním složkám	0	0
5.	Ostatní dlouhodobé půjčky	0	0
6.	Ostatní dlouhodobý finanční majetek	0	0
7.	Požizovaný dlouhodobý finanční majetek	0	0

IČ: 25902148

Označení a	AKTIVA b	Stav k prvnímu dni účetního období 1	Stav k poslednímu dni účetního období 2
A. IV.	Oprávký k dlouhodob. majetku celkem (A.IV.1. až A.IV.11.)	-196	-387
A.IV.1.	Oprávký k nehmotným výsledkům výzkumu a vývoje	0	0
2.	Oprávký k softwaru	0	-1
3.	Oprávký k ocenitelným právům	0	0
4.	Oprávký k drobnému dlouhodobému nehmotnému majetku	0	0
5.	Oprávký k ostatnímu dlouhodobému nehmotnému majetku	0	0
6.	Oprávký k stavbám	0	0
7.	Oprávký k samostatným movitým věcem a souborům movitých věcí	-196	-386
8.	Oprávký k pěstitelským celkům trvalých porostů	0	0
9.	Oprávký k základnímu stádu a tažným zvířatům	0	0
10.	Oprávký k drobnému dlouhodobému hmotnému majetku	0	0
11.	Oprávký k ostatnímu dlouhodobému hmotnému majetku	0	0
B.	Krátkodobý majetek celkem (B.I. + B.II. + B.III. + B.IV.)	309	2 067
B. I.	Zásoby celkem (součet B.I.1. až B.I.9.)	45	50
B.I.1.	Materiál na skladě	36	19
2.	Materiál na cestě	0	0
3.	Nedokončená výroba	0	0
4.	Polotovary vlastní výroby	0	0
5.	Výrobky	0	0
6.	Zvířata	0	0
7.	Zboží na skladě a v prodejnách	9	31
8.	Zboží na cestě	0	0
9.	Poskytnuté zálohy na zásoby	0	0
B.II.	Pohledávky celkem (součet B.II.1. až B.II.19.)	4	1 409
B.II.1.	Odběratelé	0	998
2.	Směnky k inkasu	0	0
3.	Pohledávky za eskontované cenné papíry	0	0
4.	Poskytnuté provozní zálohy	0	411
5.	Ostatní pohledávky	0	0
6.	Pohledávky za zaměstnanci	0	0
7.	Pohledávky za institucemi sociálního zabezpečení a veřejného zdravotního pojištění	0	0
8.	Daň z příjmu	0	0
9.	Ostatní přímé daně	0	0
10.	Daň z přidané hodnoty	6	0

IČ: 25902148

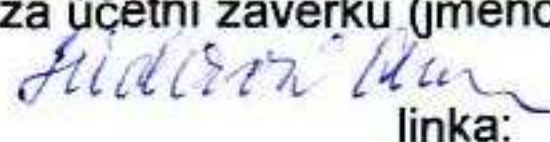
Označení a	AKTIVA b	Stav k prvnímu dni účetního období 1	Stav k poslednímu dni účetního období 2
11.	Ostatní daně a poplatky	0	0
12.	Nároky na dotace a ostatní zúčtování se státním rozpočtem	-2	0
13.	Nároky na dotace a ostatní zúčtování s rozpočtem orgánů územních samosprávních celků	0	0
14.	Pohledávky za účastníky sdružení	0	0
15.	Pohledávky z pevných termínovaných operací	0	0
16.	Pohledávky z vydaných dluhopisů	0	0
17.	Jiné pohledávky	0	0
18.	Dohadné účty aktivní	0	0
19.	Opravná položka k pohledávkám	0	0
B.III.	Krátkodobý finanční majetek celkem (součet B.IV.1. až B.IV.8.)	89	268
B.III.1.	Pokladna	20	48
2.	Ceniny	1	3
3.	Účty v bankách	68	217
4.	Majetkové cenné papíry k obchodování	0	0
5.	Dluhové cenné papíry k obchodování	0	0
6.	Ostatní cenné papíry	0	0
7.	Pořizovaný krátkodobý finanční majetek	0	0
8.	Peníze na cestě	0	0
B.IV.	Jiná aktiva celkem (součet B.IV.1. až B.IV.3.)	171	340
B.IV.1.	Náklady příštích období	0	0
2.	Příjmy příštích období	171	340
3.	Kursové rozdíly aktivní	0	0
	AKTIVA CELKEM (A. + B.)	860	2 561

IČ 25902148

Označení a	PASIVA b	Stav k prvnímu dni účetního období 3	Stav k poslednímu dni účetního období 4
A.	Vlastní zdroje celkem (A.I. + A. II.)	577	581
A.I.	Jmění celkem (A.I.1. + A.I.2. + A.I.3.)	616	509
A.I.1.	Vlastní jmění	577	509
2.	Fondy	39	0
3.	Oceňovací rozdíly z přecenění majetku a závazků	0	0
A.II.	Výsledek hospodaření celkem (A.II.1. + A.II.2. +A.II.3.)	-39	72
A.II.1.	Účet výsledku hospodaření	0	0
2.	Výsledek hospodaření ve schvalovacím řízení	-39	72
3.	Nerozdělený zisk, neuhrazená ztráta minulých let	0	0
B.	Cizí zdroje celkem (B.I. + B.II. + B.III. + B.IV.)	283	1 980
B.I.	Rezervy celkem (B.I.1.)	0	0
B.I.1.	Rezervy	0	0
B.II	Dlouhodobé závazky celkem (součet B.II.1. až B.II.7.)	0	972
B.II.1.	Dlouhodobé bankovní úvěry	0	0
2.	Vydané dluhopisy	0	0
3.	Závazky z pronájmu	0	0
4.	Přijaté dlouhodobé zálohy	0	972
5.	Dlouhodobé směnky k úhradě	0	0
6.	Dohadné účty pasivní	0	0
7.	Ostatní dlouhodobé závazky	0	0
B.III.	Krátkodobé závazky celkem (součet B.III.1. až B.III.23.)	186	821
B.III.1.	Dodavatelé	13	458
2.	Směnky k úhradě	0	0
3.	Přijaté zálohy	0	0
4.	Ostatní závazky	0	0
5.	Zaměstnanci	109	177
6.	Ostatní závazky vůči zaměstnancům	0	0
7.	Závazky k institucím sociálního zabezpečení a veřejného zdrav. pojištění	63	78
8.	Daň z příjmu	0	0
9.	Ostatní přímé daně	1	3
10.	Daň z přidané hodnoty	0	14
11.	Ostatní daně a poplatky	0	1
12.	Závazky ze vztahu k státnímu rozpočtu	0	83
13.	Závazky ze vztahu k rozpočtu orgánů územních samosprávných celků	0	0
14.	Závazky z upsaných nesplacených cenných papírů a podílů	0	0

IČ 25902148

Označení a	PASIVA b	Stav k prvnímu dni účetního období 3	Stav k poslednímu dni účetního období 4
15.	Závazky k účastníkům sdružení	0	0
16.	Závazky z pevných termínovaných operací	0	0
17.	Jiné závazky	0	0
18.	Krátkodobé bankovní úvěry	0	0
19.	Eskontní úvěry	0	0
20.	Vydané krátkodobé dluhopisy	0	0
21.	Vlastní dluhopisy	0	0
22.	Dohadné účty pasivní	0	7
23.	Ostatní krátkodobé finanční výpomoci	0	0
B.IV.	Jiná pasiva celkem (součet B.IV.1 až B. IV.3)	97	187
B.IV.1.	Výdaje příštích období	2	15
2.	Výnosy příštích období	95	172
3.	Kurové rozdíly pasivní	0	0
	PASIVA CELKEM (A. + B.)	860	2 561

Sestaveno dne: 15. 6 .2010	Podpisový záznam statutárního orgánu účetní jednotky nebo podpisový záznam fyzické osoby, která je účetní jednotkou
Právní forma účetní jednotky Obecně prospěšná společnost	Osoba odpovědná za účetnictví (jméno a podpis) Ludmila Vojtova
Předmět podnikání sociální služby	Osoba odpovědná za účetní závěrku (jméno a podpis) Anna Siederová  tel.: 552308442 linka:

VÝKAZ ZISKU A ZTRÁTY

pro nevýdělečné organizace

v plném rozsahu

ke dni 31. 12. 2009

(v celých tisících Kč)

IČ

2 5 9 0 2 1 4 8

Název a sídlo účetní jednotky

TyfloCentrum ČR, o.p.s.

U Svobodáren 1300/8

Karviná-Nové Město

735 06

Označení a	NÁKLADY b	Činnost		
		hlavní 1	hospodářská 2	celkem 3
A. I.	Spotřebované nákupy celkem (součet A. I. 1. až A. I. 4.)	127	566	693
1.	Spotřeba materiálu	125	47	172
2.	Spotřeba energie	2	0	2
3.	Spotřeba ostatních neskladovatelných dodávek	0	0	0
4.	Prodané zboží	0	519	519
A. II.	Služby celkem (součet A. II. 5. až A. II. 8.)	2 421	133	2 554
5.	Opravy a udržování	0	0	0
6.	Cestovné	25	3	28
7.	Náklady na reprezentaci	3	0	3
8.	Ostatní služby	2 393	130	2 523
A. III.	Osobní náklady celkem (součet A. III. 9. až A. III. 13.)	1 867	805	2 672
9.	Mzdové náklady	1 385	716	2 101
10.	Zákonné sociální pojištění	482	89	571
11.	Ostatní sociální pojištění	0	0	0
12.	Zákonné sociální náklady	0	0	0
13.	Ostatní sociální náklady	0	0	0
A. IV.	Daně a poplatky celkem (součet A. IV. 14. až A. VI. 16.)	2	0	2
14.	Daň silniční	2	0	2
15.	Daň z nemovitostí	0	0	0
16.	Ostatní daně a poplatky	0	0	0
A. V.	Ostatní náklady celkem (součet A. V. 17. až A. V. 24.)	34	8	42
17.	Smluvní pokuty a úroky z prodlení	0	0	0
18.	Ostatní pokuty a penále	0	0	0
19.	Odpis nedobytné pohledávky	0	0	0
20.	Úroky	0	0	0
21.	Kursově ztráty	0	0	0
22.	Dary	0	0	0
23.	Manka a škody	18	7	25

24.	Jiné ostatní náklady	16	1	17
A. VI.	Odpisy, prodaný majetek, tvorba rezerv a opravných položek celkem (součet A. VI. 25. až A. VI. 30.)	191	0	191
25.	Odpisy dlouhodobého nehmotného a hmotného majetku	191	0	191
26.	Zůstatková cena prodaného dlouhodobého nehmotného a hmotného majetku	0	0	0
27.	Prodané cenné papíry a podíly	0	0	0
28.	Prodaný materiál	0	0	0
29.	Tvorba rezerv	0	0	0
30.	Tvorba opravných položek	0	0	0
A. VII.	Poskytnuté příspěvky celkem (A. VII. 31. + A. VII. 32.)	0	0	0
31.	Poskytnuté příspěvky zúčtované mezi organizačními složkami	0	0	0
32.	Poskytnuté členské příspěvky	0	0	0
A. VIII.	Daň z příjmů celkem	0	0	0
33.	Dodatečné odvody daně z příjmů	0	0	0
	NÁKLADY CELKEM (A.I. + A.II. + A.III. + A.IV. + A. V. + A.VI. + A. VII. + A.VIII.)	4 642	1 512	6 154

Označení a	VÝNOSY b	Činnost		
		hlavní 1	hospodářská 2	celkem 3
B. 1.	Tržby za vlastní výkony a za zboží celkem (součet B. I. 1. až B. I. 3.)	3 189	977	4 166
1.	Tržby za vlastní výrobky	0	0	0
2.	Tržby z prodeje služeb	3 189	140	3 329
3.	Tržby za prodané zboží	0	837	837
B. II.	Změny stavu vnitroorganizačních zásob celkem (součet B. II. 4. až B. II. 7.)	0	0	0
4.	Změna stavu zásob nedokončené výroby	0	0	0
5.	Změna stavu zásob polotovarů	0	0	0
6.	Změna stavu zásob výrobků	0	0	0
7.	Změna stavu zvířat	0	0	0
B. III.	Aktivace celkem (součet B. III. 8. až B. III. 11.)	0	0	0
8.	Aktivace materiálu a zboží	0	0	0
9.	Aktivace vnitroorganizačních služeb	0	0	0
10.	Aktivace dlouhodobého nehmotného majetku	0	0	0
11.	Aktivace dlouhodobého hmotného majetku	0	0	0
B. IV.	Ostatní výnosy celkem (součet B. IV. 12. až B. IV. 18.)	1	0	1
12.	Smluvní pokuty a úroky z prodlení	0	0	0
13.	Ostatní pokuty a penále	0	0	0
14.	Platby za odepsané pohledávky	0	0	0
15.	Úroky	1	0	1
16.	Kursově zisky	0	0	0
17.	Zúčtování fondů	0	0	0
18.	Jiné ostatní výnosy	0	0	0
B. V.	Tržby z prodeje majetku, zúčtování rezerv a opravných položek celkem (součet B. V. 19. až B. V. 25.)	0	0	0
19.	Tržby z prodeje dlouhodobého nehmotného a hmotného majetku	0	0	0
20.	Tržby z prodeje cenných papírů a podílů	0	0	0
21.	Tržby z prodeje materiálu	0	0	0
22.	Výnosy z krátkodobého finančního majetku	0	0	0
23.	Zúčtování rezerv	0	0	0
24.	Výnosy z dlouhodobého finančního majetku	0	0	0
25.	Zúčtování opravných položek	0	0	0

B. VI.	Přijaté příspěvky celkem (součet B. VI. 26. až B. VI. 28.)	500	0	500
26.	Přijaté příspěvky zúčtované mezi organizačními složkami	191	0	191
27.	Přijaté příspěvky (dary)	309	0	309
28.	Přijaté členské příspěvky	0	0	0
B. VII.	Provozní dotace celkem (B. VII. 29.)	878	680	1 558
29.	Provozní dotace	878	680	1 558
	VÝNOSY CELKEM (B. I. + B. II. + B. III. + B. IV. + B. V. + B. VI. + B. VII.)	4 568	1 657	6 225
C.	Výsledek hospodaření před zdaněním (VÝNOSY CELK. - NÁKLADY CELK.)	-74	145	71
34.	Daň z příjmů	0		0
D.	Výsledek hospodaření po zdanění (C. - 34.)	-74	145	71

Sestaveno dne: 15. 6. 2010	Podpisový záznam statutárního orgánu účetní jednotky nebo podpisový záznam fyzické osoby, která je účetní jednotkou
Právní forma účetní jednotky Obecně prospěšná společnost	Osoba odpovědná za účetnictví (jméno a podpis) Ludmila Vojtova
Předmět podnikání sociální služby	Osoba odpovědná za účetní závěrku (jméno a podpis) Anna Siederová <i>Anna Siederová</i> tel.: 552308442 linka:

PŘÍLOHA K ÚČETNÍ ZÁVĚRCE ZA ROK 2009

Název společnosti: TyfloCentrum ČR, o.p.s
Sídlo: U Svobodáren 1300, 735 06 Karviná – Nové Město
Právní forma: Obecně prospěšná společnost
IČ: 259 02 148

OBSAH

1. OBECNÉ ÚDAJE.....	3
1.1. Založení a charakteristika obecně prospěšné společnosti	3
1.2. Statutární orgán.....	4
1.3. Založení a vklady do vlastního jmění	4
1.4. Významné události, které se staly ve sledovaném období	4
2. ÚČETNÍ METODY A OBECNÉ ÚČETNÍ ZÁSADY.....	5
2.1. Dlouhodobý hmotný a nehmotný majetek.....	5
2.2. Zásoby	6
2.3. Pohledávky.....	7
2.4. Úvěry	7
2.5. Rezervy	7
2.6. Přepočty údajů v cizích měnách na českou měnu.....	7
2.7. Způsob stanovení reálné hodnoty majetku a závazků.....	7
2.8. Odchytky od účetních metod stanovených zákonem	7
3. DOPLŇUJÍCÍ ÚDAJE K ROZVAZE A VÝKAZU ZISKŮ A ZTRÁT (V TIS. KČ).....	8
3.1. Dlouhodobý majetek.....	8
3.1.1. Dlouhodobý hmotný majetek	8
3.2. Zásoby	9
3.3. Pohledávky.....	9
3.3.1. Pohledávky vůči institucím sociálního a zdravotního pojištění a místně příslušných finančních orgánů.....	9
3.4. Krátkodobý finanční majetek	9
3.5. Časové rozlišení aktiv.....	9
3.6. Vlastní zdroje.....	10
3.6.1. Pohyby vlastních zdrojů.....	10
3.7. Závazky	10
3.7.1. Struktura závazků.....	10
3.7.2. Závazky k zaměstnancům,	11
3.7.3. Závazky ze zdravotního pojištění a vůči Správě sociálního zabezpečení	11
3.8. Nároky na dotace a zúčtování se státním rozpočtem	11
3.9. Časové rozlišení pasiv	11
4. VÝSLEDEK HOSPODAŘENÍ V ČLENĚNÍ DLE JEDNOTLIVÝCH DRUHŮ ČINNOSTÍ	12
5. POSKYTNUTÉ DOTACE, PŘIJATÉ DARY, VEŘEJNÉ SBÍRKY	12
5.1. Dotace.....	12
5.2. Dary poskytnuté společnosti	13

5.3.	Veřejné sbírky	13
6.	ZAMĚSTNANCI, VEDENÍ SPOLEČNOSTI A STATUTÁRNÍ ORGÁNY....	13
7.	NÁKLADY NA ODMĚNU AUDITORSKÉ SPOLEČNOSTI.....	14
8.	ZÁVAZKY NEUVEDENÉ V ÚČETNICTVÍ.....	14
9.	UDÁLOSTI, KTERÉ NASTALY PO DATU ÚČETNÍ ZÁVĚRKY	14

1 OBECNÉ ÚDAJE

1.1 Založení a charakteristika obecně prospěšné společnosti

TyfloCentrum ČR, o.p.s. (dále jen „Společnost“) byla založena zakladatelskou listinou jako obecně prospěšná společnost a vznikla zapsáním do obchodního rejstříku Krajského soudu v Ostravě, oddíl O, vložka 138 dne 14.3.2002.

Společnosti bylo přiděleno identifikační číslo 259 02 148.

Společnost poskytuje tyto obecně prospěšné služby:

- centrum pomůcek, informatiky a sociálních služeb pro nevidomé a ostatní postižené;
- poradenství a konzultace při výběru kompenzačních pomůcek na zpracování informací (PC) a jejich předvedení, včetně písemného potvrzení o vhodnosti zvolené pomůcky při žádosti o finanční příspěvek na pomůcky a to nejen pro zrakově postižené, ale i pro ostatní zdravotně postižené klienty se specifickými potřebami v Karviné, popř. jiném kraji;
- přípravné, základní a nástavbové kurzy obsluhy těchto pomůcek, včetně práce s Internetem;
- služby digitalizace a úpravy textů, slepecký a zvětšený tisk, vyhledávání na Internetu;
- technické poradenství v oblasti informačních a komunikačních technologií se speciální úpravou pro zdravotně postižené osoby se specifickými potřebami;
- dispečink asistentských služeb: průvodcovské, předčitatelské a ostatní asistentské služby (pomoc při nákupu samostatně žijícím nevidomým, při jednáních na úřadech atd.) jednorázové i opakované;
- terénní služby sociální péče pro zrakově postižené seniory a imobilní občany (poradenství, předčitatelská služba, doplňkové formy rehabilitace přímo v domácím prostředí);
- zprostředkování bezplatného sociálního a pracovně právního poradenství zrakově postiženým občanům, zejména v Karviné a jejím okolí;
- socioterapeutické služby pro těžce postižené občany s doplňkovými formami sociální rehabilitace, program pro nezaměstnané z této sociálně zdravotní skupiny.

Doplňková činnost poskytovaná společností:

- Specializovaný maloobchod
- Masérské, rekondiční a regenerační služby
- Pracovní agentura

1.2 Statutární orgán

Statutárním orgánem společnosti je správní rada.

Předseda správní rady: Ing. Pavel Tuleja, Ph.D.

Členové správní rady: MUDr. Marcela Vyvíjalová

Doc. Ing. Marian Lebieczik, Ph.D.

Doc. Ing. Václav Lednický, CSc.

Tomáš Hanzel

Jménem společnosti má právo jednat předseda správní rady

1.3 Založení a vklady do vlastního jmění

Zakladatelem společnosti je Ing.Bc. David Jelínek.

Vklad zakladatele: vklad hotovosti – 10 tis. Kč

nepeňžitý vklad - majetek v hodnotě 300 tis. Kč

1.4 Významné události, které se staly ve sledovaném období

V roce 2009 došlo k následujícím změnám ve správní radě:

1. dubna 2009 odstupuje z funkce člena správní rady PhDr. Bohumil Fiala, Ph.D. K zápisu do rejstříku došlo dne 1. července 2009.

1. dubna 2009 vznikla funkce člena správní rady. Novým členem se stal Doc. Ing. Marian Lebieczik, Ph.D. K zápisu do rejstříku došlo dne 1. července 2009.

2 ÚČETNÍ METODY A OBECNÉ ÚČETNÍ ZÁSADY

Účetnictví společnosti je vedeno a účetní závěrka byla sestavena v souladu se zákonem č. 563/1991 Sb., o účetnictví, vyhláškou č. 504/2002 Sb., kterou se provádějí některá ustanovení zákona č. 563/1991 Sb., o účetnictví, ve znění pozdějších předpisů, pro účetní jednotky, u kterých hlavním předmětem činnosti není podnikání.

Účetnictví respektuje obecné účetní zásady, především zásadu o oceňování majetku historickými cenami a vybraných složek aktiv a závazků reálnou hodnotou případně ekvivalenční hodnotou k rozvahovému dni, zásadu účtování ve věcné a časové souvislosti, zásadu opatrnosti a předpoklad o schopnosti účetní jednotky pokračovat ve svých aktivitách.

Účetní závěrka je sestavována za období 1.1.2009 – 31.12.2009

2.1 Dlouhodobý hmotný a nehmotný majetek

Ocenění

Dlouhodobým nehmotným majetkem je majetek s dobou použitelnosti delší než jeden rok a v ocenění nad 5 tis Kč v jednotlivém případě. Účetní jednotka ve své evidenci analyticky rozliší majetek v hodnotě 5 – 59 tis. Kč a majetek nad 60 tis. Kč.

Dlouhodobý nehmotný majetek s dobou použitelnosti delší než jeden rok a v ocenění nižším než 5 tis. Kč se zaúčtuje na účet 518 – Ostatní služby a k tomuto majetku bude vedena podrozvahová evidence.

Dlouhodobým hmotným majetkem je majetek s dobou použitelnosti delší než jeden rok a v ocenění nad 10 tis Kč v jednotlivém případě a dále veškerý majetek v pořizovací ceně do 10 tis. Kč patřící do kategorie: telefony, faxy, tiskárny, počítačové monitory, počítače a notebooky. Účetní jednotka ve své evidenci analyticky rozliší majetek v hodnotě 10 – 39 tis. Kč a majetek nad 40 tis. Kč.

Dlouhodobý hmotný majetek s dobou použitelnosti delší než jeden rok a v ocenění nižším než 10 tis. Kč se zaúčtuje na účet 501 – Spotřeba materiálu a k tomuto majetku je vedena podrozvahová evidence.

Nakoupený dlouhodobý hmotný a nehmotný majetek je oceněn pořizovacími cenami.

Účetní odpisy

Dlouhodobý majetek je odpisován lineárně od měsíce zařazení do užívání. Doba odpisování v letech je stanovena podle očekávané doby upotřebitelnosti dlouhodobého majetku.

Na základě fyzické inventury provedené k 31.12. 2009 byl zjištěn dosud nevidovaný majetek (kamerová zvětšovací lupa Fusion) v pořizovací ceně 42 tis. Kč, pořízený 17.12.2008. Nově zjištěný majetek byl zaúčtován k 31.12.2009 na účet 022 proti účtu 901 (základní jmění).

Kategorie majetku	Doba odpisování v letech
Software v pořizovací ceně 5-59 tis. Kč	1,5
Hardware v pořizovací ceně 10-39 tis. Kč	4
Hardware v pořizovací ceně nad 40 tis. Kč	4
Inventář v pořizovací ceně 10-39 tis. Kč	4
Inventář v pořizovací ceně nad 40 tis. Kč	4
Kompenzační pomůcky v pořizovací ceně 10 - 39 tis. Kč	4
Kompenzační pomůcky v pořizovací ceně nad 40 tis. Kč	4
Mobilní telefony	4
Archivační trezor	4

Způsob tvorby opravných položek

V roce 2009 nebyly na základě inventarizace vytvořeny opravné položky k dlouhodobému hmotnému a nehmotnému majetku, protože vyhláška č. 504/2002 Sb. neumožňuje tvorbu účetních opravných položek a zákonné opravné položky nebylo možné tvořit.

2.2 Zásoby

Nakupované zásoby jsou oceňovány pořizovacími cenami. Pořizovací cena zahrnuje cenu pořízení a vedlejší pořizovací náklady.

Zásoby vytvořené vlastní činností se oceňují vlastními náklady, které zahrnují přímé náklady a část nepřímých nákladů přímo souvisejících s vytvořením zásoby.

Výdeje zásob ze skladu jsou účtovány metodou FIFO. O zásobách je účtováno způsobem B.

Způsob tvorby opravných položek

V roce 2009 nebyly vytvořeny opravné položky k zásobám. Na skladě nebyly evidovány zásoby neprodejné nebo poškozené, u kterých by došlo k dočasnému snížení hodnoty.

2.3 Pohledávky

Ocenění

Pohledávky jsou sledovány v nominální hodnotě. V případě úplatného nabytí pohledávky je oceněna v ceně pořízení.

Způsob tvorby opravných položek

V roce 2009 nebyly vytvořeny opravné položky k pohledávkám.

2.4 Úvěry

Ocenění

Úvěry jsou sledovány v nominální hodnotě. Za krátkodobý úvěr se považuje i část dlouhodobých úvěrů, která je splatná do jednoho roku od data účetní závěrky.

2.5 Rezervy

Rezervy jsou vytvářeny na rizika a budoucí ztráty známé k datu účetní závěrky. V roce 2009 společnost nevytvořila žádné rezervy, ať už zákonné či ostatní.

2.6 Přepočty údajů v cizích měnách na českou měnu

Účetní operace v cizích měnách prováděné během roku jsou účtovány denním kurzem České národní banky stanoveným ke dni uskutečnění účetního případu.

Všechna peněžní aktiva a pasiva vedená v cizích měnách jsou k datu účetní závěrky přepočteny dle platného kurzu vyhlášeného Českou národní bankou k tomuto datu. Nerealizované kurzové zisky z přepočtu hotovosti, bankovních účtů a krátkodobého finančního majetku jsou vykázány ve výkazu zisku a ztráty. Ostatní nerealizované kurzové rozdíly jsou vykázány v rozvaze.

2.7 Způsob stanovení reálné hodnoty majetku a závazků

V účetnictví společnosti se nevyskytuje žádný majetek ani závazky oceněné reálnou hodnotou.

2.8 Odchyly od účetních metod stanovených zákonem

Společnost v roce 2009 nepoužila žádné odchyly od účetních metod stanovených zákonem.

**3 DOPLŇUJÍCÍ ÚDAJE K ROZVAZE A VÝKAZU ZISKŮ A ZTRÁT
(V TIS. KČ)**

3.1 Dlouhodobý majetek

3.1.1 Dlouhodobý hmotný majetek

Pořizovací cena

(údaje v tis. Kč)

	Stav k 31.12.08	Přírůstky	Úbytky	Stav k 31.12.09
Pozemky	0	0	0	0
Budovy, haly a stavby	0	0	0	0
Samostatné movité věci	747	124	0	871
Nedokončené hmotné investice	0	0	0	0
Celkem	747	124	0	871

Oprávký

(údaje v tis. Kč)

	Stav k 31.12.08	Přírůstky	Úbytky	Stav k 31.12.09
Pozemky	0	0	0	0
Budovy, haly a stavby	0	0	0	0
Samostatné movité věci	196	190	0	386
Nedokončené hmotné investice	0	0	0	0
Celkem	196	190	0	386

Zůstatková cena

(údaje v tis. Kč)

	Stav k 31.12.08	Stav k 31.12.09
Pozemky	0	0
Budovy, haly a stavby	0	0
Samostatné movité věci	551	485
Nedokončené hmotné investice	0	0
Celkem	551	485

Odpisy dlouhodobého nehmotného majetku zaúčtované do nákladů

Odpisy dlouhodobého hmotného majetku v roce 2009 činily 190 tis. Kč, v roce 2008 činily 36 tis. Kč.

3.2 Zásoby

Společnost eviduje na zásobách drobné předměty – kompenzační pomůcky k prodeji klientům a drobný materiál (pravítka) za účelem distribuce při veřejných sbírkách. K 31.12.2009 společnost evidovala zásoby zboží v hodnotě 31 tis. Kč a zásoby drobného materiálu v hodnotě 19 tis. Kč.

3.3 Pohledávky

(údaje v tis. Kč)

	Stav k 31.12.08	Stav k 31.12.09
Dlouhodobé pohledávky	0	0
Krátkodobé pohledávky	4	1 409
- odběratelé	0	998
- poskytnuté provozní zálohy	0	411
- pohledávky za Fú	6	0
- nároky na dotace a ostatní zúčt. se stát. rozpočtem	-2	0
- jiné pohledávky	0	0

Pohledávky po splatnosti, opravné položky

Společnost k 31.12.2009 a 31.12.2008 neevidovala pohledávky po splatnosti.

3.3.1 Pohledávky vůči institucím sociálního a zdravotního pojištění a místně příslušných finančních orgánů.

Společnost eviduje pohledávku vůči finančnímu úřadu ve výši 3 tis. Kč z titulu srážkové daně.

3.4 Krátkodobý finanční majetek

(údaje v tis. Kč)

	Stav k 31.12.08	Stav k 31.12.09
Pokladna	20	48
Ceniny	1	3
Běžné účty	68	217
Finanční majetek celkem	89	268

3.5 Časové rozlišení aktiv

Příjmy příštích období k 31.12.2009 činí 340 tis. Kč. Jedná se o dotaci z úřadu práce na zaměstnávání osob se zdravotním postižením ve výši 304 tis. Kč, která byla vyčerpána ve 4. čtvrtletí 2009 a dar z Nadace OKD ve výši 36 tis. Kč.

3.6 Vlastní zdroje

3.6.1 Pohyby vlastních zdrojů

(údaje v tis. Kč)

	Vlastní jmění	Fondy	Výsledek hospodaření	Výsledek hospodaření ve schvalovacím řízení	Neuhrazený zisk/ztrát a minulých let	Vlastní zdroje celkem
Zůstatek k 31.12. 08	577	39	0	-39	0	577
Přírůstky	121	0	0	72	0	193
Úbytky	189	39	0	-39	0	189
Zůstatek k 31.12. 09	509	0	0	72	0	581

V roce 2009 došlo k mírnému poklesu vlastního jmění z titulu odpisů dlouhodobého hmotného majetku. Vlastní zdroje celkově stouply z důvodu zisku v roce 2009.

Výsledek hospodaření roku 2008 ve výši -39 tis. Kč byl hrazen z rezervního fondu, zisk roku 2009 bude v souladu se zákonem č. 248/1995 Sb. převeden do rezervního fondu.

3.7 Závazky

3.7.1 Struktura závazků

(údaje v tis. Kč)

	Stav k 31.12.2008	Stav k 31.12.2009
Dlouhodobé závazky	0	972
- jiné závazky	0	0
- přijaté zálohy	0	972
Krátkodobé závazky	186	821
- dodavatelé	13	458
- závazky ke společníkům	0	0
- závazky stát a pojišťovny	63	78
- závazky z titulu nevyplacených mezd	109	177
- přijaté zálohy	0	0
- ostatní přímé daně	1	3
- daň z přidané hodnoty	0	14
- ostatní daně a poplatky	0	1
- závazky ve vztahu k stát. rozpočtu	0	83

- dohadné účty pasivní	0	7
------------------------	---	---

Přijatá dlouhodobá záloha ve výši 972 tis. Kč byla přijata na základě Smlouvy o poskytování sociálních služeb č. 02726/2008/KŘ uzavřené s Moravskoslezským krajem na období 2009 – 2011. Záloha bude proúčtována v roce 2011.

Krátkodobý závazek vůči dodavatelům výrazně vzrostl k 31.12.2009 v důsledku dodavatelské smlouvy se Slezskou diakonií, v rámci smlouvy odebírá TyfloCentrum ČR, o.p.s. sociální služby. Závazek vůči Slezské diakonii ve výši 441 tis. Kč byl uhrazen v únoru 2010.

3.7.2 Závazky k zaměstnancům,

Závazky vůči zaměstnancům ve výši 177 tis. Kč z titulu nevyplacených mezd za prosinec 2009, byly uhrazeny v lednu 2010.

3.7.3 Závazky ze zdravotního pojištění a vůči Správě sociálního zabezpečení

Závazky ze zdravotního pojištění ve výši 29 tis. Kč a závazky vůči správě sociálního zabezpečení ve výši 49 tis. Kč, byly zaúčtovány z titulu nevyplacených mezd za prosinec 2009 a byly uhrazeny v lednu 2010.

3.8 Nároky na dotace a zúčtování se státním rozpočtem

K 31.12.2009 společnost evidovala závazky z titulu dotací a zúčtování se státním rozpočtem ve výši 83 tis. Kč. Jedná se o nevyčerpané části dotace z Ministerstva práce a sociálních věcí na projekt: Tlumočnické služby ve výši 80 tis. Kč a z dotace z Nadace OKD na projekt: Sociálně aktivizační služby pro osoby se zdravotním postižením ve výši 3 tis. Kč z roku 2009, které budou vráceny v roce 2010.

3.9 Časové rozlišení pasív

K 31.12.2008 společnost evidovala výnosy příštích období v celkové výši 95 tis. Kč, a to z titulu dotace od Nadačního fondu ČR pro rok 2009 ve výši 20 tis. Kč a z titulu časového rozlišení poměrné části výnosů z prodeje permanentek ve 12/2008, platných pro rok 2009, ve výši 75 tis. Kč.

K 31.12.2009 společnost evidovala výnosy příštích období v celkové výši 172 tis. Kč, a to z titulu časového rozlišení poměrné části výnosů z prodeje permanentek v roce 2009. Tato částka bude v plné výši zohledněna ve výnosech roku 2010.

Výdaje příštích období ve výši 15 tis. Kč jsou tvořeny z titulu zákonného pojištění Kooperativa ve výši 3 tis. Kč, z titulu vyúčtování využívání bezdrátového CDMA internetu ve výši 3 tis. Kč a z titulu vyúčtování služeb z nájmu ve výši 9 tis. Kč.

4 VÝSLEDEK HOSPODAŘENÍ V ČLENĚNÍ DLE JEDNOTLIVÝCH DRUHŮ ČINNOSTÍ

Výsledek hospodaření za hlavní činnost:	- 74 tis. Kč
Výsledek hospodaření za doplňkovou činnost:	145 tis. Kč
Celkový výsledek hospodaření:	71 tis. Kč

5 POSKYTNUTÉ DOTACE, PŘIJATÉ DARY, VEŘEJNÉ SBÍRKY

5.1 Dotace

V roce 2009 společnost obdržela následující dotace:

(údaje v tis. Kč)

Poskytovatel dotace	Účel dotace	Výše dotace	Ve výnosech 2009
Statutární město Karviná I	Odborné sociální poradenství pro zrakově, sluchově a tělesně postižené občany	55	55
Statutární město Karviná II	Sociální rehabilitace	31	31
Statutární město Karviná III	Sociálně aktivizační služby pro osoby se zdravotním postižením	43	43
Statutární město Karviná IV	Sociální rehabilitace pro osoby v krizi	50	50
Fond primátora města Karviná	Sociální rehabilitace	15	15
Město Orlová	Odborné sociální poradenství pro zrakově, sluchově a tělesně postižené	10	10
Ministerstvo práce a sociálních věcí I	Odborné sociální poradenství	110	110
Ministerstvo práce a sociálních věcí II	Tlumočnické služby	100	20
Ministerstvo práce a sociálních věcí III	Sociálně aktivizační služby pro seniory a osoby se zdravotním postižením	170	170
Nadační fond Českého rozhlasu	Zřízení průvodcovské služby na území Karviné v rámci sociální rehabilitace zrakově postižených občanů	20	18
Úřad práce	Zřízení společensky účelného pracovního místa	18	18

Úřad práce	Příspěvek na podporu zaměstnávání osob se zdravotním postižením	1 018	1 018
Součet		1 640	1 558

5.2 Dary poskytnuté společností

V roce 2009 společnost přijala následující dary:

(údaje v tis. Kč)

Dárce	Ve výnosech roku 2009
JÁŠKOVÁ	1
Lékárna FORTUNA s.r.o	2
Lékárna Aqua	4
Severomoravské vodovody a kanalizace Ostrava a.s.	3
Drogerie Al&Pa	0,5
Potraviný – Mária Turčanová	0,5
Mgr. Antonín Pavera – PARIS	2
Rychvaldská pekárna s.r.o.	10
Hruška, spol. s.r.o. Ostrava	10
KOVONA SYSTÉM, a.s.	5
Petr Noga – řeznictví a uzenářství	1,2
Nadace OKD	195
Veřejná sbírka Plamínek	75
Součet	309,2

5.3 Veřejné sbírky

V roce 2009 proběhla veřejná sbírka pod názvem „Plamínek“. Sběrka byla povolena Krajským úřadem Moravskoslezského kraje, Odborem vnitřních věcí pro období 9.9.2007 – 9.8.2010. Sběrka byla pořádána za účelem financování provozních nákladů, na nákup dlouhodobého hmotného a nehmotného majetku spojeného s poskytováním sociálních, volnočasových a vzdělávacích služeb pro zdravotně postižené osoby, především zrakově a sluchově postižené. Celkový výtěžek sbírky za období od 1.1.2009 do 31.12.2009 činil 74.611,- Kč.

6 ZAMĚSTNANCI, VEDENÍ SPOLEČNOSTI A STATUTÁRNÍ ORGÁNY

Průměrný přepočtený počet zaměstnanců v roce 2009 činil 12,44 zaměstnanců. K 31.12.2009 společnost zaměstnávala 14 zaměstnanců se zdravotním postižením a 3 zaměstnance se zvlášť těžkým zdravotním postižením.

Osobní náklady za rok 2009 činily 2 672 tis. Kč, z toho mzdové náklady činily 2 101 tis. Kč a zákonné sociální pojištění 571 tis. Kč.

7 NÁKLADY NA ODMĚNU AUDITORSKÉ SPOLEČNOSTI

Ověření účetní závěrky k 31.12.2009 bylo provedeno auditorskou společností Daně a audit s.r.o., Ostrava – Mariánské Hory, Mariánské nám. 480/5, PSČ 70900, IČ: 25353063. Odměna auditora činí 20 tis. Kč bez DPH. Jiné služby než statutární audit nebyly prováděny.

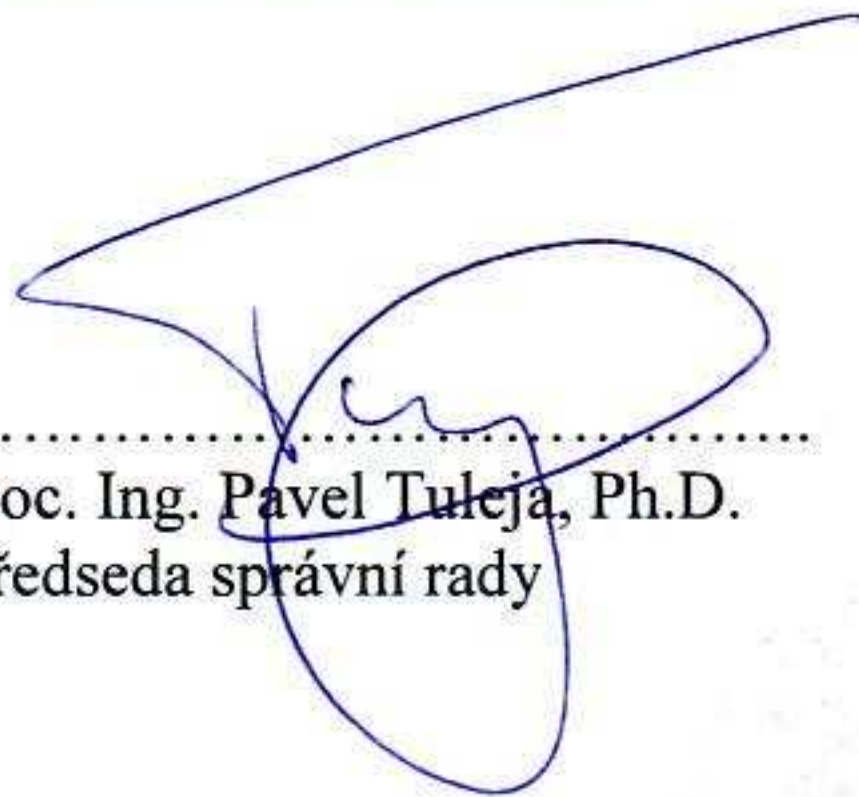
8 ZÁVAZKY NEUVEDENÉ V ÚČETNICTVÍ

Společnost neeviduje k 31.12.2009 žádné závazky neuvedené v účetnictví ani se neúčastnila žádného soudního sporu, jehož rozhodnutí by mělo podstatný dopad na společnost.

9 UDÁLOSTI, KTERÉ NASTALY PO DATU ÚČETNÍ ZÁVĚRKY

Po datu účetní závěrky nenastaly žádné významné skutečnosti, které by měly vliv na hospodářský výsledek společnosti.

V Karviné dne 28.6.2010



.....
Doc. Ing. Pavel Tuleja, Ph.D.
Předseda správní rady

Zpráva nezávislého auditora

Auditovaná účetní jednotka: TyfloCentrum ČR, o.p.s.
Sídlo: U Svobodáren 1300, Karviná – Nové Město
IČ: 259 02 148

Ověřili jsme přiloženou účetní závěrku společnosti TyfloCentrum ČR, o.p.s. , tj. rozvahu k 31. 12. 2009, výkaz zisku a ztráty za účetní období od 1.1.2009 do 31.12.2009 a přílohu této účetní závěrky, včetně popisu použitých významných účetních metod. Údaje o společnosti TyfloCentrum ČR, o.p.s. jsou uvedeny v bodě 1. přílohy této účetní závěrky.

Odpovědnost statutárního orgánu účetní jednotky za účetní závěrku:

Za sestavení a věrné zobrazení účetní závěrky v souladu s českými účetními předpisy odpovídá statutární orgán společnosti TyfloCentrum ČR, o.p.s. Součástí této odpovědnosti je navrhnout, zavést a zajistit vnitřní kontroly nad sestavováním a věrným zobrazením účetní závěrky tak, aby neobsahovala významné nesprávnosti způsobené podvodem nebo chybou, zvolit a uplatňovat vhodné účetní metody a provádět v dané situaci přiměřené účetní odhady.

Odpovědnost auditora:

Naší úlohou je vydat na základě provedeného auditu výrok k této účetní závěrce. Audit jsme provedli v souladu se zákonem o auditorech a Mezinárodními auditorskými standardy a souvisejícími aplikačními doložkami Komory auditorů České republiky. V souladu s těmito předpisy jsme povinni dodržovat etické normy a naplánovat a provést audit tak, abychom získali přiměřenou jistotu, že účetní závěrka neobsahuje významné nesprávnosti.

Audit zahrnuje provedení auditorských postupů, jejichž cílem je získat důkazní informace o částkách a skutečnostech uvedených v účetní závěrce. Výběr auditorských postupů závisí na úsudku auditora, včetně posouzení rizik, že účetní závěrka obsahuje významné nesprávnosti způsobené podvodem nebo chybou. Při posuzování těchto rizik auditor přihlédne k vnitřním kontrolám, které jsou relevantní pro sestavení a věrné zobrazení účetní závěrky. Cílem posouzení vnitřních kontrol je navrhnout vhodné auditorské postupy, nikoli vyjádřit se k účinnosti vnitřních kontrol. Audit též zahrnuje posouzení vhodnosti použitých účetních metod, přiměřenosti účetních odhadů provedených vedením i posouzení celkové prezentace účetní závěrky.

Domníváme se, že získané důkazní informace tvoří dostatečný a vhodný základ pro vyjádření našeho výroku.

Výrok auditora:

Podle našeho názoru účetní závěrka podává věrný a poctivý obraz aktiv, pasiv a finanční situace společnosti TyfloCentrum ČR, o.p.s. k 31.12.2009 a nákladů a výnosů, výsledků jejího hospodaření a peněžních toků za účetní období od 1.1.2009 do 31.12.2009 v souladu s českými účetními předpisy. Proto vydáváme výrok **bez výhrad**.

Zpráva o ověření výroční zprávy

Ověřili jsme soulad výroční zprávy společnosti TyfloCentrum ČR, o.p.s. k 31.12.2009 s účetní závěrkou, která je obsažena v této výroční zprávě na stranách 13 až 21. Za správnost výroční zprávy je zodpovědný statutární orgán společnosti TyfloCentrum ČR, o.p.s. Naším úkolem je vydat na základě provedeného ověření výrok o souladu výroční zprávy s účetní závěrkou.

Ověření jsme provedli v souladu s Mezinárodními auditorskými standardy a souvisejícími aplikačními doložkami Komory auditorů České republiky. Tyto standardy vyžadují, aby auditor naplánoval a provedl ověření tak, aby získal přiměřenou jistotu, že informace obsažené ve výroční zprávě, které byly převzaty z účetní závěrky či z ní použity, jsou ve všech významných ohledech v souladu s touto účetní závěrkou.

Jsme přesvědčeni, že provedené ověření poskytuje přiměřený podklad pro vyjádření výroku auditora.

Podle našeho názoru jsou informace uvedené ve výroční zprávě společnosti TyfloCentrum ČR, o.p.s. k 31.12.2009 ve všech významných ohledech v souladu s výše uvedenou účetní závěrkou.

Obchodní firma:

Daně a audit s.r.o., Mariánské náměstí 480/5, 709 00 Ostrava – Mariánské Hory
Číslo osvědčení o zápisu do seznamu auditorských společností: 211

Datum vypracování zprávy: 06.08.2010

Jména a příjmení auditorů, kteří jménem společnosti vypracovali zprávu a číslo osvědčení o zápisu do seznamu auditorů:

Ing. Dagmar Beránková (1749), Ing. Petr Werner (1490),

Podpisy auditorů:

