

# VÝROČNÍ ZPRÁVA ZA ROK 2010



**TyfloCentrum ČR, o.p.s**

## OBSAH

<b>ÚVOD</b> .....	<b>2</b>
<b>1 O TYFLOCENTRUM ČR, O.P.S.</b> .....	<b>3</b>
1.1 Vznik společnosti.....	3
1.2 Poslání TyfloCentra ČR, o.p.s. ....	3
1.3 Cíl TyfloCentrum ČR, o.p.s.....	3
1.4 Cílová skupina TyfloCentrum ČR, o.p.s. ....	3
1.5 Činnost TyfloCentra ČR, o.p.s.....	3
<b>2 PROJEKTY ORGANIZOVANÉ SPOLEČNOSTÍ</b> .....	<b>4</b>
2.1 Sociální rehabilitace.....	4
2.2 Sociálně aktivizační služby .....	5
2.3 Odborné sociální poradenství .....	5
2.4 Specializovaná individuální doprava .....	5
2.5 Masérské a regenerační služby .....	6
2.6 Prodej kompenzačních pomůcek.....	6
2.7 Pracovní agentura TyfloCentrum ČR .....	6
<b>3 LIDÉ VE SPOLEČNOSTI</b> .....	<b>7</b>
3.1 Organizační struktura společnosti.....	7
3.2 Správní a dozorčí rada.....	7
3.3 Zaměstnanci společnosti.....	8
<b>4 HOSPODAŘENÍ</b> .....	<b>9</b>
4.1 Hospodaření k 31.12.2010.....	9
4.2 Zdroje financování .....	9
4.3 Veřejná sbírka.....	9
4.4 Přehled o peněžních příjmech a výdajích.....	<b>Chyba! Záložka není definována.</b>
<b>5 VÝZNAMNÉ UDÁLOSTI PO DATU ÚČETNÍ ZÁVĚRKY</b> .....	<b>9</b>
<b>6 ÚČETNÍ ZÁVĚRKA K 31.12.2010</b> .....	<b>10</b>

## Úvod

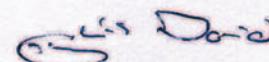
Vážení přátelé,

rok 2010 byl nejen obdobím stabilizace obecně prospěšné společnosti TyfloCentrum ČR, o.p.s., ale i obdobím dalšího rozvoje.

Společnost v roce 2010 dále naplňovala své poslání a nabízela sociální služby osobám zdravotně postiženým, seniorům a dlouhodobě nezaměstnaným. Společnost neustále pracuje na zkvalitňování poskytovaných služeb a snaží se reagovat na poptávku ze strany klientů. V roce 2010 se TyfloCentru rovněž podařilo zahájit novou službu - osobní individuální dopravu pro osoby se zdravotním postižením ve městě Karviná a okolí.

Rok 2010 byl i rokem smutných zpráv. Dne 15.7.2010 nás po vážné nemoci opustila paní Darina Jelínková, která byla nejen naší dlouholetou kolegyní, ale stála i u samého zrodu společnosti a byla hlavním impulsem pro její vznik. Tato ztráta pro nás neznamená opuštění ideálů a zápalu pro práci, ale naopak bude silným impulsem v této činnosti nepolevovat a dále bojovat za pomoc lidem, kteří jí potřebují.

Děkuji všem, kdo TyfloCentrum ČR podporují a těm, kdo se angažují a pracují ve prospěch našich klientů. Děkuji našim donátorům, sponzorům, partnerům, příznivcům, zaměstnancům a spolupracovníkům za to, že se nezříkají své společenské odpovědnosti a umožňují zajišťovat a rozvíjet sociální služby a zakládat nová pracovní místa pro osoby se zdravotním postižením. Na závěr bych rád poděkoval všem klientům, kteří nás všechny nenechávají na pochybách o tom, že společnost TyfloCentrum ČR je potřebná a že společné úsilí všech, kdo se v její prospěch spojili, má smysl.



Ing. David Jelínek  
ředitel společnosti

## **1 O TyfloCentrum ČR, o.p.s.**

### **1.1 Vznik společnosti**

TyfloCentrum ČR, o.p.s. je nestátní, nezisková organizace, která byla založena Zakládací listinou podle zákona č. 248/1995 Sb., o obecně prospěšných společnostech. Jako právní subjekt byla společnost zapsána dne 14. března 2002 v rejstříku obecně prospěšných společností u Krajského soudu v Ostravě pod spisovou značkou O.138.

### **1.2 Poslání TyfloCentra ČR, o.p.s.**

Posláním TyfloCentra ČR je pomáhat lidem se zdravotním postižením, seniorům a osobám v krizi (osobám dlouhodobě nezaměstnaným nebo ohroženým dlouhodobou nezaměstnaností) vést samostatný, plnohodnotný a důstojný život ve společnosti. Toto poslání je naplňováno nabídkou kvalitních sociálních služeb a rozvojem sociálního podnikání, které vytváří pracovní místa pro osoby se zdravotním postižením.

### **1.3 Cíl TyfloCentra ČR, o.p.s.**

Cílem společnosti je poskytovat komplexní nabídku sociálních služeb pro občany se zrakovým, sluchovým a tělesným postižením, seniorům a dlouhodobě nezaměstnaným nebo osobám ohroženým dlouhodobou nezaměstnaností a na území okresu Karviná a v přílehlém okolí. Dalším cílem je vytváření trvalých pracovních míst pro zdravotně postižené občany nebo jejich zprostředkování.

### **1.4 Cílová skupina TyfloCentra ČR, o.p.s.**

Sociální služby jsou poskytovány lidem se zrakovým, sluchovým a tělesným postižením bez věkového omezení, včetně dětí od 7 let a osobám dlouhodobě nezaměstnaným nebo ohroženým dlouhodobou nezaměstnaností a seniorům. Služby jsou poskytovány uživatelům z Karviné, Havířova, Orlové, Třince, Bohumína, Českého Těšína a přílehlých lokalit.

### **1.5 Činnost TyfloCentra ČR, o.p.s.**

Společnost TyfloCentrum ČR v roce 2010 realizovala hlavní a vedlejší činnost. Hlavní činnost je nezisková a tvořilo ji především poskytování sociálních služeb. V rámci vedlejší činnosti provozovala společnost tzv. sociální podnikání, jehož cílem je vytvářet účelná a trvalá pracovní místa pro osoby se zdravotním postižením a zároveň zajistit další finanční příjmy pro provoz i rozvoj společnosti. Veškerý zisk z vedlejší činnosti je reinvestován do dalšího rozvoje sociálního podnikání a na realizaci obecně prospěšných projektů.

#### **Hlavní činnost**

V roce 2010 byly poskytovány tyto sociální služby:

- Sociální rehabilitace
- Odborné sociální poradenství
- Sociálně aktivizační služby
- Specializovaná individuální doprava pro osoby se zdravotním postižením

#### **Vedlejší činnost**

- Masérské, rekondiční a regenerační služby
- Prodej kompenzačních pomůcek
- Pracovní agentura

## 2 Realizované projekty

### 2.1 Sociální rehabilitace

Služba sociální rehabilitace, která je poskytována společností TyfloCentrum ČR je určena dvěma cílovým skupinám. První skupinu tvoří osoby se zrakovým či sluchovým handicapem, kterým pomáhá dosáhnout samostatnosti, nezávislosti a soběstačnosti a to rozvojem jejich specifických schopností a dovedností, posilováním návyků a nácvikem výkonů běžných a pro samostatný život nezbytných schopností, potenciálů a kompetencí.

Služba pro osoby se zrakovým a sluchovým postižením je poskytována ambulantně i terénně formou individuální práce s uživatelem. V rámci této služby jsou nabízeny převážně tyto aktivity:

- nácvik dovedností pro zvládnání péče o vlastní osobu a domácnosti (sebeobsluha),
- kurz výuky na digitálních pomůckách pro zrakově postižené na bázi PC,
- nácvik samostatného pohybu včetně orientace ve vnitřním i venkovním prostoru,
- doprovázení zrakově postižených.

Druhou cílovou skupinu, pro kterou jsou určeny služby sociální rehabilitace jsou osoby v krizi. Osoby v krizi jsou lidé, kteří jsou dlouhodobě nezaměstnaní nebo jsou dlouhodobou nezaměstnaností ohroženi. Posláním této služby je pomáhat lidem bez zaměstnání v tom, aby dokázali vlastními silami a vlastním úsilím pracovat na zlepšení svého života a své sociální situace, v níž se nacházejí, a kterou chtějí změnit.

Tato služba je poskytována ambulantní formou a její hlavní cíle jsou návrat klienta na pracovní trh, rozšíření a rozvoj jeho schopností, dovedností a znalostí potřebných pro uplatnění na trhu práce, aktivní a smysluplné využívání volného času, upevnění běžných návyků a pomoc zorientovat se v životní situaci a pomoci ujasnit si cíle. V rámci této služby jsou nabízeny klientovi převážně tyto aktivity:

- pomoc při vyhledávání volných pracovních míst
- pomoc při tvorbě životopisu, motivačního dopisu
- nácvik přijímacího pohovoru
- základy práce s PC,
- základy práce s internetem,
- základy anglického a německého jazyka,
- základy korespondence,
- psaní všem deseti,
- tréninkové aktivity (základy komunikace, poznej sám sebe, vyhledávání volných pracovních míst).



## 2.2 Sociálně aktivizační služby

Sociálně aktivizační služby mají za cíl začleňovat osoby se zdravotním postižením a seniory do společnosti, pomáhat jim navazovat společenské kontakty, motivovat je k rozvíjení jejich schopností a dovedností, pozitivně rozvíjet jejich sebevědomí. V rámci těchto služeb povzbuzujeme klienta v těch aktivitách, které i přes svůj handicap či stáří může aktivně vykonávat a pomáháme mu tak neztratit nebo znovu nalézt smysl života a radost ze sebe.



## 2.3 Odborné sociální poradenství

Odborné sociální poradenství pomáhá zrakově, sluchově i tělesně postiženým občanům k získání základních i odborných informací z oblasti sociálního práva, sociálních systémů a vzdělávání.

Naším klientům nabízíme především:

- informace, podporu a pomoc při řešení nepříznivé životní situace,
- poradenství týkající se sociálních výhod pro zdravotně postižené (příspěvky na péči, mimořádné výhody pro zdravotně postižené, příspěvky na zakoupení kompenzačních pomůcek apod.),
- pomoc při zpracování žádosti, podání a odvolání určených orgánům veřejné správy ve věcech sociálních výhod pro zdravotně postižené,
- informace o možnostech získávání rehabilitačních a kompenzačních pomůcek,
- zprostředkování navazujících sociálních a veřejných služeb.



## 2.4 Specializovaná individuální doprava

Specializovaná individuální doprava pro osoby se zdravotním postižením v okrese Karviná zahájila svoji činnost na konci roku 2010. Tato služba je určena především pro osoby s pohybovými problémy a pro osoby se zrakovým postižením. Uživatelé si mohou odvoz osobní individuální dopravou objednat obdobně jako taxi službu s tím rozdílem, že služba je výrazně levnější a provozují ji speciálně proškolení řidiči, kteří klientům rovněž asistují při dopravě k automobilu a z automobilu. Tuto službu využívají především osoby, pro které je téměř nemožné využívat městskou hromadnou dopravu.



## KVANTITATIVNÍ VYHODNOCENÍ

Název služby	Počet uživatelů	Počet intervencí a kontaktů
Sociální rehabilitace pro zdravotně postižené	32	1 630
Sociální rehabilitace pro osoby v krizi	83	3 210
Odborné sociální poradenství	40	98
Sociálně aktivizační služby	54	----

### 2.5 Masérské a regenerační služby

TyfloCentrum ČR, o.p.s. otevřelo 1. prosince 2008 Masérské centrum pro veřejnost na území města Karviné. Toto masérské centrum má podobou chráněné dílny. Všichni jeho pracovníci jsou osobami se zdravotním postižením (maséři, recepční, pomocný personál atd.). Z pohledu veřejnosti se jedná o osvětový projekt, díky kterému se každý návštěvník regeneračního centra má možnost seznámit se schopnostmi lidí s handicapem a pro zaměstnavatele je vzorem zaměstnávání handicapovaných osob. V centru také dochází k neustálému rozšiřování služeb a zvyšování jejich kvality. Toho docílujeme zvyšováním a prohlubováním kvalifikace jednotlivých masérů.



K 31. prosinci 2010 byli v masérském centru zaměstnáni čtyři maséři se zrakovým postižením, tři recepční a jeden pomocný pracovník. Hlavním úkolem recepčních je přebírat veškerou administrativu za maséry, pro které by byla tato práce právě kvůli jejich handicapu velmi obtížná.

### 2.6 Prodej kompenzačních pomůcek

V rámci sociálního podnikání se společnost TyfloCentrum ČR věnuje rovněž prodeji kompenzačních pomůcek pro občany se zrakovým postižením. Tato činnost přináší společnosti především finanční zdroje a zároveň doplňují komplexnost sociálních služeb.

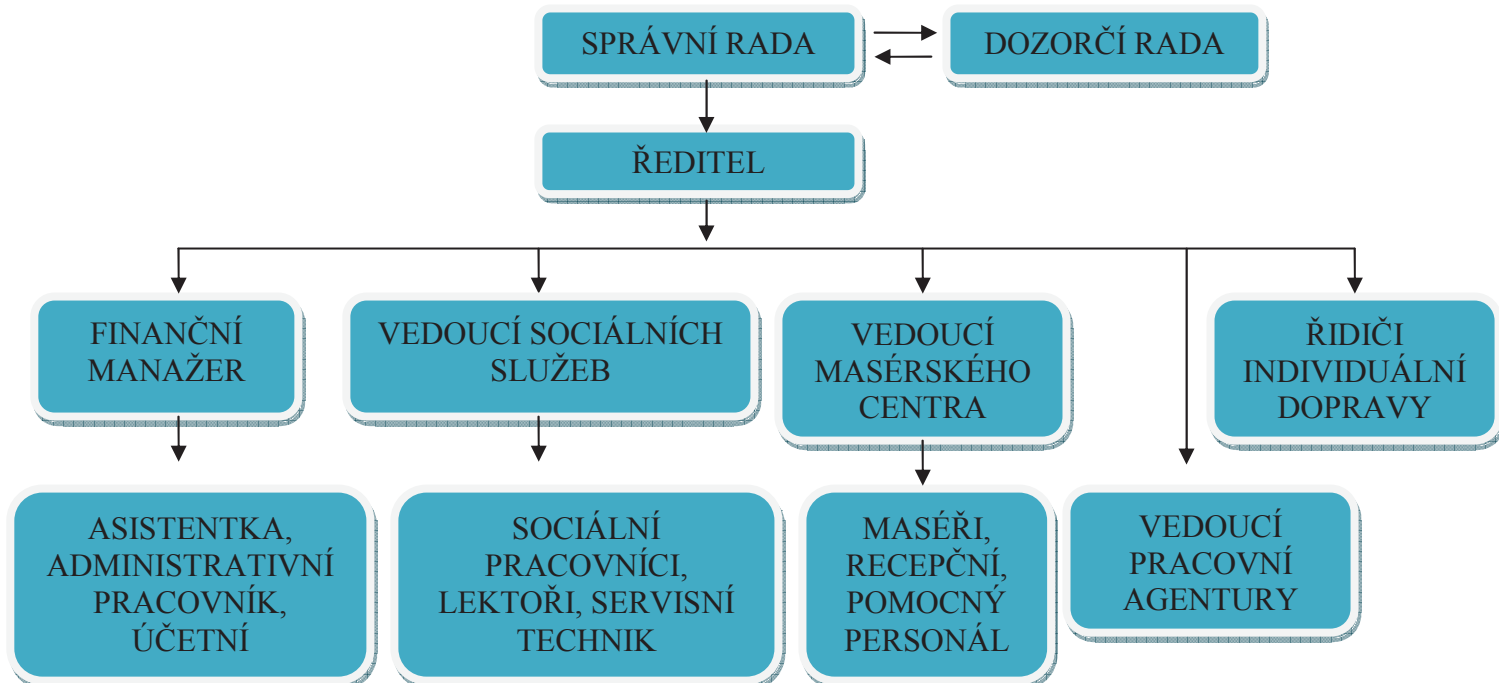
### 2.7 Pracovní agentura

Pracovní agentura TyfloCentrum ČR vznikla za účelem zaměstnávání zdravotně postižených nebo znevýhodněných osob u uživatelů (firem). Cílem této pracovní agentury je ukázat, že zdravotně postižený zaměstnanec, pokud se pro něho zvolí vhodné pracovní místo a doba výkonu práce, je také plnohodnotným pracovníkem, který je navíc za možnost pracovat velmi vděčný.

Tato pracovní agentura vznikla v září 2009 v Karviné, tedy v okrese s nejvyšší nezaměstnaností právě zdravotně postižených a znevýhodněných osob. Pro člověka se zdravotním postižením nebo omezením je v tomto okrese téměř nemožné najít jakékoliv pracovní uplatnění.

## 3 Lidé ve společnosti

### 3.1 Organizační struktura společnosti



### 3.2 Správní a dozorčí rada

Složení správní rady TyfloCentrum ČR, o.p.s. k 31.12.2010

Předseda: Doc. Ing. Pavel Tuleja, Ph.D.  
 Členové: MUDr. Marcela Vyvíjalová  
 Doc. Ing. Václav Lednický, CSc.  
 Tomáš Hanzel  
 Doc. Ing. Marian Lebiedzík, Ph.D.  
 JUDr. Jaromír Richter

Správní rada je statutárním orgánem společnosti. Jménem TyfloCentra ČR, o.p.s. má právo jednat předseda správní rady.

Změny ve složení správní rady v průběhu roku 2010

5. listopadu 2010 vznikla funkce člena správní rady. Novým členem se stal JUDr. Jaromír Richter.

Složení dozorčí rady TyfloCentra ČR, o.p.s. k 31.12.2010

Předseda: Doc. Ing. Marie Godulová, CSc.  
 Členové: Doc. Ing. Eva Sikorová, CSc.  
 Ing. Radana Fichnová

V roce 2010 nedošlo k žádným změnám ve složení dozorčí rady.

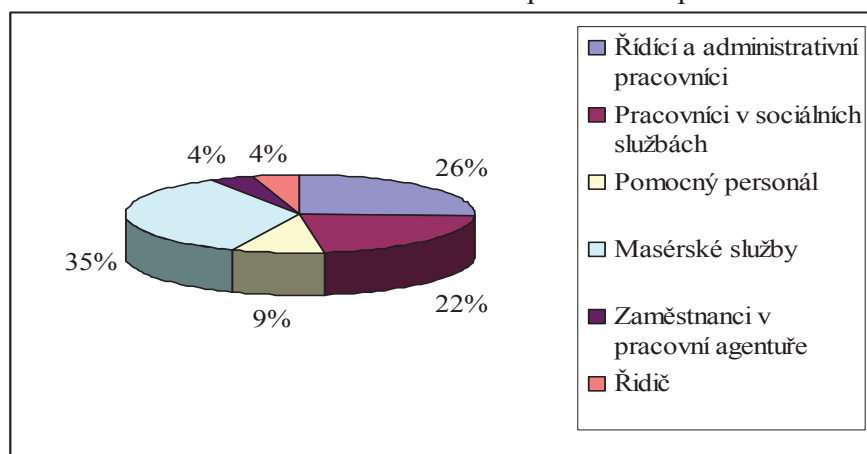


### 3.3 Zaměstnanci společnosti

Tabulka: Přehled zaměstnanců v členění dle pracovních pozic k 31.12.2010

Zařazení	Počet zaměstnanců
Řídicí a administrativní pracovníci	6
Pracovníci v sociálních službách	5
Pomocný personál	2
Masérské služby	8
Zaměstnanci v pracovní agentuře	1
Řidič	1
<b>Součet</b>	<b>23</b>

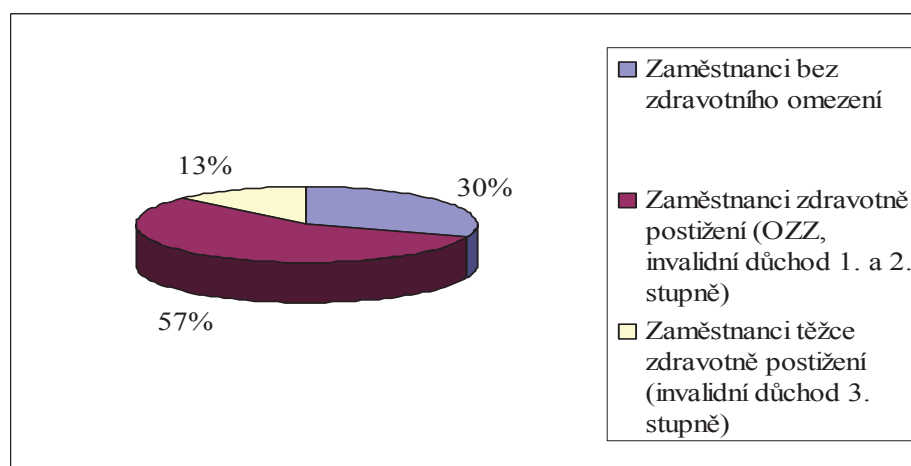
Graf: Přehled zaměstnanců v členění dle pracovních pozic k 31.12.2010



Tabulka: Přehled zaměstnanců v členění dle zdravotního omezení k 31.12.2010

	Počet zaměstnanců
Zaměstnanci bez zdravotního omezení	7
Zaměstnanci zdravotně postižení (OZZ, invalidní důchod 1. a 2. stupně)	13
Zaměstnanci těžce zdravotně postižení (invalidní důchod 3. stupně)	3
<b>Součet</b>	<b>23</b>

Graf: Přehled zaměstnanců v členění dle zdravotního omezení k 31.12.2010



## 4 Hospodaření

### 4.1 Hospodaření k 31.12.2010

Výsledek hospodaření k 31.12.2010 činil 271 tis. Kč z hlavní činnosti a 71 tis. Kč z vedlejší činnosti. Celkový hospodářský výsledek roku 2010 tedy činil 342 tis. Kč. Dosažený zisk bude na základě souhlasu správní rady převeden do rezervního fondu.

Finanční výkazy společnosti a detailní popis hospodaření, stavu a pohybu majetku, vývoje a konečného stavu fondů, nákladů a výnosů jsou uvedeny a popsány v Příloze k účetní závěrce k 31.12.2010, která je nedílnou součástí této Výroční zprávy.

### 4.2 Zdroje financování

V roce 2010 společnost obdržela dotace ve výši 1 986 tis. Kč a dary ve výši 328,5 tis. Kč.

Bližší specifikace dle donátorů a dárců je uvedena v Příloze k účetní závěrce k 31.12.2010, která je nedílnou součástí této výroční zprávy.

### 4.3 Přehled o peněžních příjmech a výdajích

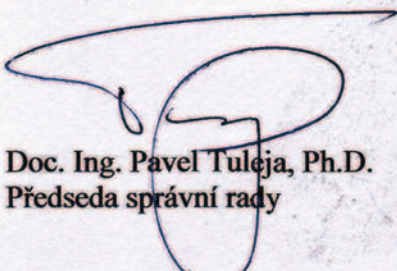
Tabulka příjmů a výdajů za období od 1.1.2010 do 31.12.2010

<b>Příjmy</b>	<b>v tis. Kč</b>	<b>Výdaje</b>	<b>v tis. Kč</b>
Dotace	1 985	Investiční	437
Dary	300	Mzdové	3 337
Tržby z prodeje a ostat. příjmy	4 110	Provozní	2 461
<b>Celkem</b>	<b>6 395</b>	<b>Celkem</b>	<b>6 235</b>

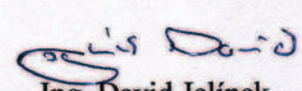
## 5 Významné události po datu účetní závěrky

Po datu účetní závěrky nenastaly žádné významné skutečnosti, které by měly vliv na hospodaření nebo další existenci společnosti.

V Karviné dne 15. června 2011

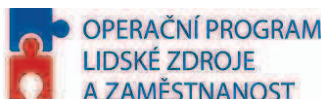


Doc. Ing. Pavel Tuléja, Ph.D.  
Předseda správní rady



Ing. David Jelínek  
Ředitel společnosti

# DĚKUJEME ZA FINANČNÍ PODPORU



PODPORUJEME  
VAŠI BUDOUCNOST  
[www.esfcr.cz](http://www.esfcr.cz)



Lékárna Aqua

Lydie JAŠKOVÁ, Karviná

MIRPAL, s.r.o.

Petr Noga – řeznictví

Lékárna FORTUNA s.r.o

Drogerie Al&Pa

# ROZVAHA pro nevýdělečné organizace

v plném rozsahu

ke dni 31.12.2010

(v celých tisících Kč)

Název a sídlo účetní jednotky

TyfloCentrum ČR, o.p.s.

U Svobodáren 1300

Karviná - Nové Město

735 06

IČ

2 5 9 0 2 1 4 8

Označení a	AKTIVA b	Stav k prvnímu dni účetního období 1	Stav k poslednímu dni účetního období 2
A.	Dlouhodobý majetek celkem (A.I. + A.II. + A.III. + A.IV.)	494	695
A. I.	Dlouhodobý nehmotný majetek celkem (součet A.I.1. až A.I.7.)	10	10
A. I. 1.	Nehmotné výsledky výzkumu a vývoje	0	0
2.	Software	0	0
3.	Ocenitelná práva	0	0
4.	Drobný dlouhodobý nehmotný majetek	10	10
5.	Ostatní dlouhodobý nehmotný majetek	0	0
6.	Nedokončený dlouhodobý nehmotný majetek	0	0
7.	Poskytnuté zálohy na dlouhodobý nehmotný majetek	0	0
A. II.	Dlouhodobý hmotný majetek celkem (součet A.II.1. až A.II.10.)	871	1 297
A. II. 1.	Pozemky	0	0
2.	Umělecká díla, předměty a sbírky	0	0
3.	Stavby	0	0
4.	Samostatné movité věci a soubory movitých věcí	871	1 297
5.	Pěstitelské celky trvalých porostů	0	0
6.	Základní stádo a tažná zvířata	0	0
7.	Drobný dlouhodobý hmotný majetek	0	0
8.	Ostatní dlouhodobý hmotný majetek	0	0
9.	Nedokončený dlouhodobý hmotný majetek	0	0
10.	Poskytnuté zálohy na dlouhodobý hmotný majetek	0	0
A.III.	Dlouhodobý finanční majetek celkem (součet A.III.1. až A.III.7.)	0	0
A. III. 1.	Podíly v ovládaných a řízených osobách	0	0
2.	Podíly v osobách pod podstatným vlivem	0	0
3.	Dluhové cenné papíry držené do splatnosti	0	0
4.	Půjčky organizačním složkám	0	0
5.	Ostatní dlouhodobé půjčky	0	0
6.	Ostatní dlouhodobý finanční majetek	0	0
7.	Pořizovaný dlouhodobý finanční majetek	0	0

Označení a	AKTIVA b	Stav k prvnímu dni účetního období 1	Stav k poslednímu dni účetního období 2
A.IV.	Oprávký k dlouhod. majetku celkem (souč. A.IV.1. až A.IV.11.)	- 387	- 612
A.IV.1.	Oprávký k nehmotným výsledkům výzkumu a vývoje	0	0
2.	Oprávký k softwaru	-1	-7
3.	Oprávký k ocenitelným právům	0	0
4.	Oprávký k drobnému dlouhodobému nehmotnému majetku	0	0
5.	Oprávký k ostatnímu dlouhodobému nehmotnému majetku	0	0
6.	Oprávký k stavbám	0	0
7.	Oprávký k samostatným movitým věcem a souborům movitých věcí	- 386	- 605
8.	Oprávký k pěšlitelským celkům trvalých porostů	0	0
9.	Oprávký k základnímu stádu a tažným zvířatům	0	0
10.	Oprávký k drobnému dlouhodobému hmotnému majetku	0	0
11.	Oprávký k ostatnímu dlouhodobému hmotnému majetku	0	0
B.	Krátkodobý majetek celkem (B.I. + B.II. + B.III. + B.IV.)	2 067	2 325
B. I.	Zásoby celkem (součet B.I.1. až B.I.9.)	50	65
B. I.1.	Materiál na skladě	19	9
2.	Materiál na cestě	0	0
3.	Nedokončená výroba	0	0
4.	Polotovary vlastní výroby	0	0
5.	Výrobky	0	0
6.	Zvířata	0	0
7.	Zboží na skladě a v prodejnách	31	56
8.	Zboží na cestě	0	0
9.	Poskytnuté zálohy na zásoby	0	0
B. II.	Pohledávky celkem (součet B.II.1 až B.II.19)	1 409	1 766
B. II.1.	Odběratelé	998	1 018
2.	Směnky k inkasu	0	0
3.	Pohledávky za eskontované cenné papíry	0	0
4.	Poskytnuté provozní zálohy	411	443
5.	Ostatní pohledávky	0	0
6.	Pohledávky za zaměstnanci	0	0
7.	Pohledávky za institucemi sociálního zabezpečení a veřejného zdravotního pojištění	0	0
8.	Daň z příjmů	0	0
9.	Ostatní přímé daně	0	0
10.	Daň z přidané hodnoty	0	0

Označení a	AKTIVA b	Stav k prvnímu dni účetního období 1	Stav k poslednímu dni účetního období 2
11.	Ostatní daně a poplatky	0	0
12.	Nároky na dotace a ostatní zúčtování se státním rozpočtem	0	305
13.	Nároky na dotace a ostatní zúčtování s rozpočtem orgánů územních samosprávních celků	0	0
14.	Pohledávky za účastníky sdružení	0	0
15.	Pohledávky z pevných termínovaných operací	0	0
16.	Pohledávky z vydaných dluhopisů	0	0
17.	Jiné pohledávky	0	0
18.	Dohadné účty aktivní	0	0
19.	Opravná položka k pohledávkám	0	0
B. III.	Krátkodobý finanční majetek celkem (součet B.IV.1. až B.IV.8.)	268	399
B. III.1.	Pokladna	48	16
2.	Ceniny	3	1
3.	Účty v bankách	217	382
4.	Majetkové cenné papíry k obchodování	0	0
5.	Dluhové cenné papíry k obchodování	0	0
6.	Ostatní cenné papíry	0	0
7.	Požizovaný krátkodobý finanční majetek	0	0
8.	Peníze na cestě	0	0
B.IV.	Jiná aktiva celkem (součet B.IV.1. až B.IV.3.)	340	95
B.IV.1.	Náklady příštích období	0	15
2.	Příjmy příštích období	340	80
3.	Kursově rozdíly aktivní	0	0
	<b>AKTIVA CELKEM A. + B.)</b>	<b>2 561</b>	<b>3 020</b>

Označení a	PASIVA b	Stav k prvnímu dni účetního období 3	Stav k poslednímu dni účetního období 4
A.	Vlastní zdroje celkem (A. I. + A. II.)	581	1 128
A. I.	Jmění celkem (A. I. 1. + A. I. 2. + A. I. 3.)	509	786
A. I. 1.	Vlastní jmění	509	714
2.	Fondy	0	72
3.	Oceňovací rozdíly z přecenění majetku a závazků	0	0
A. II.	Výsledek hospodaření celkem (A. II. 1. + A. II. 2. + A. II. 3.)	72	342
A. II. 1.	Účet výsledku hospodaření	0	0
2.	Výsledek hospodaření ve schvalovacím řízení	72	342
3.	Nerozdělený zisk, neuhrazená ztráta minulých let	0	0
B.	Cizí zdroje celkem (B. I. + B. II. + B. III. + B. IV.)	1 980	1 892
B. I.	Rezervy celkem (B. I.1.)	0	0
B. I. 1.	Rezervy	0	0
B. II.	Dlouhodobé závazky celkem (součet B. II. 1. až B. II. 7.)	972	0
B. II. 1.	Dlouhodobé bankovní úvěry	0	0
2.	Vydané dluhopisy	0	0
3.	Závazky z pronájmu	0	0
4.	Přijaté dlouhodobé zálohy	972	0
5.	Dlouhodobé směnky k úhradě	0	0
6.	Dohadné účty pasivní	0	0
7.	Ostatní dlouhodobé závazky	0	0
B. III.	Krátkodobé závazky celkem (součet B.III.1. až B.III.23.)	821	1 743
B. III. 1.	Dodavatelé	458	436
2.	Směnky k úhradě	0	0
3.	Přijaté zálohy	0	1 052
4.	Ostatní závazky	0	0
5.	Zaměstnanci	177	170
6.	Ostatní závazky vůči zaměstnancům	0	0
7.	Závazky k institucím sociálního zabezpečení a veřejného zdrav. pojištění	78	79
8.	Daň z příjmů	0	0
9.	Ostatní přímé daně	3	6
10.	Daň z přidané hodnoty	14	0
11.	Ostatní daně a poplatky	1	0
12.	Závazky ze vztahu k státnímu rozpočtu	83	0
13.	Závazky ze vztahu k rozpočtu orgánů územních samosprávných celků	0	0
14.	Závazky z upsaných nesplacených cenných papírů a podílů	0	0

Označení a	PASIVA b	Stav k prvnímu dni účetního období 3	Stav k poslednímu dni účetního období 4
15.	Závazky k účastníkům sdružení	0	0
16.	Závazky z pevných termínovaných operací	0	0
17.	Jiné závazky	0	0
18.	Krátkodobé bankovní úvěry	0	0
19.	Eskontní úvěry	0	0
20.	Vydané krátkodobé dluhopisy	0	0
21.	Vlastní dluhopisy	0	0
22.	Daohadné účty pasivní	7	0
23.	Ostatní krátkodobé finanční výpomoci	0	0
B. IV.	Jiná pasiva celkem (součet B.IV.1. až B.IV.3.)	187	149
B. IV. 1.	Výdaje příštích období	15	66
2.	Výnosy příštích období	172	83
3.	Kursově rozdíly pasivní	0	0
	PASIVA CELKEM (A. + B.)	2 561	3 020

Sestaveno dne: 15.6.2011	Podpisový záznam statutárního orgánu účetní jednotky nebo podpisový záznam fyzické osoby, která je účetní jednotkou
Právní forma účetní jednotky Obecně prospěšná společnost	Osoba odpovědná za účetnictví (jméno a podpis) Hana Průšková
Předmět podnikání sociální služby	Osoba odpovědná za účetní závěrku (jméno a podpis) Ing. Martina Hrabcová tel.: 596 338 111 linka:



# VÝKAZ ZISKU A ZTRÁTY

pro nevýdělečné organizace

v plném rozsahu

ke dni 31.12.2010

(v celých tisících Kč)

Název a sídlo účetní jednotky

TyfloCentrum ČR, o.p.s.

IČ

2 5 9 0 2 1 4 8

U Svobodáren 1300

Karviná - Nové Město

735 06

Označení a	NÁKLADY b	Činnost		
		hlavní 1	hospodářská 2	celkem 3
A. I.	Spotřebované nákupy celkem (součet A. I. 1. až A. I. 4.)	143	423	566
1.	Spotřeba materiálu	67	41	108
2.	Spotřeba energie	76	18	94
3.	Spotřeba ostatních neskladovatelných dodávek	0		0
4.	Prodané zboží	0	364	364
A. II.	Služby celkem (součet A. II. 5. až A. II. 8.)	1 541	175	1 716
5.	Opravy a udržování	0		0
6.	Cestovné	21	0	21
7.	Náklady na reprezentaci	1	3	4
8.	Ostatní služby	1 519	172	1 691
A. III.	Osobní náklady celkem (součet A. III. 9. až A. III. 13.)	2 123	1 186	3 309
9.	Mzdové náklady	1 598	911	2 509
10.	Zákonné sociální pojištění	511	267	778
11.	Ostatní sociální pojištění	0	0	0
12.	Zákonné sociální náklady	14	8	22
13.	Ostatní sociální náklady	0	0	0
A. IV.	Daně a poplatky celkem (součet A. IV. 14. až A. VI. 16.)	4	24	28
14.	Daň silniční	2	2	4
15.	Daň z nemovitostí	0	0	0
16.	Ostatní daně a poplatky	2	22	24
A. V.	Ostatní náklady celkem (součet A. V. 17. až A. V. 24.)	13	6	19
17.	Smluvní pokuty a úroky z prodlení	0	0	0
18.	Ostatní pokuty a penále	3	1	4
19.	Odpis nedobyné pohledávky	0	0	0
20.	Úroky	0	0	0
21.	Kursově ztráty	0	0	0
22.	Dary	0	0	0
23.	Manka a škody	0	0	0
24.	Jiné ostatní náklady	10	5	15

Označení a	NÁKLADY b	Činnost		
		hlavní 1	hospodářská 2	celkem 3
A. VI.	Odpisy, prodaný majetek, tvorba rezerv a opravných položek celkem (součet A. VI. 25. až A. VI. 30.)	226	0	226
25.	Odpisy dlouhodobého nehmotného a hmotného majetku	226	0	226
26.	Zůstatková cena prodaného dlouhodobého nehmotného a hmotného majetku	0	0	0
27.	Prodané cenné papíry a podíly	0	0	0
28.	Prodaný materiál	0	0	0
29.	Tvorba rezerv	0	0	0
30.	Tvorba opravných položek	0	0	0
A. VII.	Poskytnuté příspěvky celkem (A. VII. 31. + A. VII. 32.)	0	0	0
31.	Poskytnuté příspěvky zúčtované mezi organizačními složkami	0	0	0
32.	Poskytnuté členské příspěvky	0	0	0
A.VIII.	Daň z příjmů celkem	0	0	0
33.	Dodatečné odvody daně z příjmů	0	0	0
	<b>NÁKLADY CELKEM (A.I. + A.II. + A.III. + A.IV. + A.V. + A.VI. + A.VII. + A.VIII.)</b>	<b>4 050</b>	<b>1 814</b>	<b>5 864</b>

Označení a	VÝNOSY b	Činnost		
		hlavní 1	hospodářská 2	celkem 3
B. I.	Tržby za vlastní výkony a za zboží celkem (součet B. I. 1. až B. I. 3.)	3 227	877	4 104
1.	Tržby za vlastní výrobky	0	0	0
2.	Tržby z prodeje služeb	3 227	358	3 585
3.	Tržby za prodané zboží	0	519	519
B. II.	Změny stavu vnitroorganizačních zásob celkem (součet B. II. 4. až B. II. 7.)	0	0	0
4.	Změna stavu zásob nedokončené výroby	0	0	0
5.	Změna stavu zásob polotovarů	0	0	0
6.	Změna stavu zásob výrobků	0	0	0
7.	Změna stavu zvířat	0	0	0
B. III.	Aktivace celkem (součet B. III. 8. až B. III. 11.)	0	0	0
8.	Aktivace materiálu a zboží	0	0	0
9.	Aktivace vnitroorganizačních služeb	0	0	0
10.	Aktivace dlouhodobého nehmotného majetku	0	0	0
11.	Aktivace dlouhodobého hmotného majetku	0	0	0
B. IV.	Ostatní výnosy celkem (součet B. IV. 12. až B. IV. 18.)	226	1	227
12.	Smluvní pokuty a úroky z prodlení	0	0	0
13.	Ostatní pokuty a penále	0	0	0
14.	Platby za odepsané pohledávky	0	0	0
15.	Úroky	2	1	3
16.	Kurové zisky	0	0	0
17.	Zúčtování fondů	224	0	224
18.	Jiné ostatní výnosy	0	0	0
B. V.	Tržby z prodeje majetku, zúčtování rezerv a opravných položek celkem (součet B. V. 19. až B. V. 25.)	0	0	0
19.	Tržby z prodeje dlouhodobého nehmotného a hmotného majetku	0	0	0
20.	Tržby z prodeje cenných papírů a podílů	0	0	0
21.	Tržby z prodeje materiálu	0	0	0
22.	Výnosy z krátkodobého finančního majetku	0	0	0
23.	Zúčtování rezerv	0	0	0
24.	Výnosy z dlouhodobého finančního majetku	0	0	0
25.	Zúčtování opravných položek	0	0	0

Označení a	VÝNOSY b	Činnost		
		hlavní 1	hospodářská 2	celkem 3
B. VI.	Přijaté příspěvky celkem (součet B. VI. 26. až B. VI. 28.)	114	0	114
26.	Přijaté příspěvky zúčtované mezi organizačními složkami	0	0	0
27.	Přijaté příspěvky (dary)	114	0	114
28.	Přijaté členské příspěvky	0	0	0
B. VII.	Provozní dotace celkem (B. VII. 29.)	754	1 007	1 761
29.	Provozní dotace	754	1 007	1 761
	VÝNOSY CELKEM (B. I. + B. II. + B. III. + B. IV. + B. V. + B. VI. + B. VII.)	4 321	1 885	6 206

C.	Výsledek hospodaření před zdaněním (VÝNOSY CELK. - NÁKLADY CELK.)	271	71	342
34.	Daň z příjmů	0	0	0
D.	Výsledek hospodaření po zdanění (C. - 34.)	271	71	342

Sestaveno dne: 15.6.2011	Podpisový záznam statutárního orgánu účetní jednotky nebo podpisový záznam fyzické osoby, která je účetní jednotkou
Právní forma účetní jednotky Obecně prospěšná společnost	Osoba odpovědná za účetnictví (jméno a podpis) Hana Průšková
Předmět podnikání sociální služby	Osoba odpovědná za účetní závěrku (jméno a podpis) Ing. Martina Hrabcová tel.: 596 338 111 linka:

## **PŘÍLOHA K ÚČETNÍ ZÁVĚRCE ZA ROK 2010**

**Název společnosti:** TyfloCentrum ČR, o.p.s  
**Sídlo:** U Svobodáren 1300, 735 06 Karviná – Nové Město  
**Právní forma:** Obecně prospěšná společnost  
**IČ:** 259 02 148

## OBSAH

<b>1. OBECNÉ ÚDAJE.....</b>	<b>4</b>
1.1. Založení a charakteristika obecně prospěšné společnosti .....	4
1.2. Statutární orgán .....	5
1.3. Založení a vklady do vlastního jmění .....	5
1.4. Významné události, které se staly ve sledovaném období .....	5
<b>2. ÚČETNÍ METODY A OBECNÉ ÚČETNÍ ZÁSADY .....</b>	<b>6</b>
2.1. Dlouhodobý hmotný a nehmotný majetek.....	6
2.2. Zásoby.....	7
2.3. Pohledávky.....	7
2.4. Úvěry .....	8
2.5. Rezervy .....	8
2.6. Přepočty údajů v cizích měnách na českou měnu.....	8
2.7. Způsob stanovení reálné hodnoty majetku a závazků.....	8
2.8. Odchytky od účetních metod stanovených zákonem .....	8
<b>3. DOPLŇUJÍCÍ ÚDAJE K ROZVAZE A VÝKAZU ZISKŮ A ZTRÁT (V TIS. KČ).....</b>	<b>9</b>
3.1. Dlouhodobý majetek .....	9
3.1.1. Dlouhodobý hmotný majetek .....	9
3.2. Zásoby.....	10
3.3. Pohledávky.....	10
3.3.1. Pohledávky vůči institucím sociálního a zdravotního pojištění a místně příslušných finančních orgánů.....	10
3.4. Krátkodobý finanční majetek .....	10
3.5. Časové rozlišení aktiv.....	11
3.6. Vlastní zdroje .....	11
3.6.1. Pohyby vlastních zdrojů.....	11
3.7. Závazky .....	11
3.7.1. Struktura závazků .....	11
3.7.2. Závazky k zaměstnancům, .....	12
3.7.3. Závazky ze zdravotního pojištění a vůči Správě sociálního zabezpečení.....	12
3.8. Nároky na dotace a zúčtování se státním rozpočtem .....	12
3.9. Časové rozlišení pasiv .....	12
<b>4. VÝSLEDEK HOSPODAŘENÍ V ČLENĚNÍ DLE JEDNOTLIVÝCH DRUHŮ ČINNOSTÍ .....</b>	<b>12</b>
<b>5. POSKYTNUTÉ DOTACE, PŘIJATÉ DARY, VEŘEJNÉ SBÍRKY .....</b>	<b>13</b>
5.1. Dotace .....	13

5.2.	Dary poskytnuté společnosti .....	14
5.3.	Veřejné sbírky .....	14
<b>6.</b>	<b>ZAMĚSTNANCI, VEDENÍ SPOLEČNOSTI A STATUTÁRNÍ ORGÁNY ...</b>	<b>14</b>
<b>7.</b>	<b>NÁKLADY NA ODMĚNU AUDITORSKÉ SPOLEČNOSTI .....</b>	<b>155</b>
<b>8.</b>	<b>ZÁVAZKY NEUVEDENÉ V ÚČETNICTVÍ.....</b>	<b>15</b>
<b>9.</b>	<b>UDÁLOSTI, KTERÉ NASTALY PO DATU ÚČETNÍ ZÁVĚRKY .....</b>	<b>15</b>

## 1. OBECNÉ ÚDAJE

### 1.1. Založení a charakteristika obecně prospěšné společnosti

TyfloCentrum ČR, o.p.s. (dále jen „Společnost“) byla založena zakladatelskou listinou jako obecně prospěšná společnost a vznikla zapsáním do obchodního rejstříku Krajského soudu v Ostravě, oddíl O, vložka 138 dne 14.3.2002.

Společnosti bylo přiděleno identifikační číslo 259 02 148.

Společnost poskytuje tyto obecně prospěšné služby:

- centrum pomůcek, informatiky a sociálních služeb pro nevidomé a ostatní postižené;
- poradenství a konzultace při výběru kompenzačních pomůcek na zpracování informací (PC) a jejich předvedení, včetně písemného potvrzení o vhodnosti zvolené pomůcky při žádosti o finanční příspěvek na pomůcky a to nejen pro zrakově postižené, ale i pro ostatní zdravotně postižené klienty se specifickými potřebami v Karviné, popř. jiném kraji;
- přípravné, základní a nástavbové kurzy obsluhy těchto pomůcek, včetně práce s Internetem;
- služby digitalizace a úpravy textů, slepecký a zvětšený tisk, vyhledávání na Internetu;
- technické poradenství v oblasti informačních a komunikačních technologií se speciální úpravou pro zdravotně postižené osoby se specifickými potřebami;
- dispečink asistentů služeb: průvodcovské, předčitatelské a ostatní asistentů služby (pomoc při nákupech samostatně žijícím nevidomým, při jednáních na úřadech atd.) jednorázové i opakované;
- terénní služby sociální péče pro zrakově postižené seniory a imobilní občany (poradenství, předčitatelská služba, doplňkové formy rehabilitace přímo v domácím prostředí);
- zprostředkování bezplatného sociálního a pracovního právního poradenství zrakově postiženým občanům, zejména v Karviné a jejím okolí;
- socioterapeutické služby pro těžce postižené občany s doplňkovými formami sociální rehabilitace, program pro nezaměstnané z této sociálně zdravotní skupiny.



Doplňková činnost poskytovaná společností:

- Výroba, obchod a služby neuvedené v přílohách 1 až 3 živnostenského zákona (živnostenský list ze dne 23.1.2006)
- Masérské, rekondiční a regenerační služby (živnostenský list ze dne 22.11.2006)
- Zprostředkování zaměstnání (Povolení MPSV ke zprostředkování ze dne 15.9.2009)
- Silniční motorová doprava – vnitrostátní příležitostná osobní (koncese ze dne 8.12.2010)

## **1.2. Statutární orgán**

Statutárním orgánem společnosti je správní rada.

Předseda správní rady: Doc. Ing. Pavel Tuleja, Ph.D.

Členové správní rady: MUDr. Marcela Vyvíjalová

Doc. Ing. Marian Lebieczik, Ph.D.

Doc. Ing. Václav Lednický, CSc.

Tomáš Hanzel

JUDr. Jaromír Richter

Jménem společnosti má právo jednat předseda správní rady

## **1.3. Založení a vklady do vlastního jmění**

Zakladatelem společnosti je Ing.Bc. David Jelínek.

Vklad zakladatele: vklad hotovosti – 10 tis. Kč

nepeněžitý vklad - majetek v hodnotě 300 tis. Kč

## **1.4. Významné události, které se staly ve sledovaném období**

V roce 2010 došlo k následujícím změnám ve složení správní rady:

Dne 5. listopadu 2010 vznikla funkce člena správní rady. Novým členem se stal JUDr. Jaromír Richter. K zápisu do rejstříku došlo 14. ledna 2011.

## 2. ÚČETNÍ METODY A OBECNÉ ÚČETNÍ ZÁSADY

Účetnictví společnosti je vedeno a účetní závěrka byla sestavena v souladu se zákonem č. 563/1991 Sb., o účetnictví, vyhláškou č. 504/2002 Sb., kterou se provádějí některá ustanovení zákona č. 563/1991 Sb., o účetnictví, ve znění pozdějších předpisů, pro účetní jednotky, u kterých hlavním předmětem činnosti není podnikání.

Účetnictví respektuje obecné účetní zásady, především zásadu o oceňování majetku historickými cenami a vybraných složek aktiv a závazků reálnou hodnotou případně ekvivalenční hodnotou k rozvahovému dni, zásadu účtování ve věcné a časové souvislosti, zásadu opatrnosti a předpoklad o schopnosti účetní jednotky pokračovat ve svých aktivitách.

Účetní závěrka je sestavována za období 1.1.2010 – 31.12.2010

### 2.1. Dlouhodobý hmotný a nehmotný majetek

#### Ocenění

Dlouhodobým nehmotným majetkem je majetek s dobou použitelnosti delší než jeden rok a v ocenění nad 60 tis Kč v jednotlivém případě.

Dlouhodobý nehmotný majetek s dobou použitelnosti delší než jeden rok a v ocenění nižším než 60 tis. Kč se zaúčtuje na účet 518 – Ostatní služby a k tomuto majetku bude vedena podrozvahová evidence.

Dlouhodobým hmotným majetkem je majetek s dobou použitelnosti delší než jeden rok a v ocenění nad 40 tis. Kč.

Drobný dlouhodobý hmotný majetek (DDHM) s dobou použitelnosti delší než jeden rok a v ocenění 10 000,00 – 39 999,00 Kč se zaúčtuje na účet 501400 – Spotřeba materiálu a k tomuto majetku je vedena podrozvahová evidence.

Spotřební majetek (SM) s dobou použitelnosti delší než jeden rok a v ocenění nižším než 10 tis. Kč se zaúčtuje na účet 501200 – Spotřeba materiálu a k tomuto majetku je vedena podrozvahová evidence.

Nakoupený dlouhodobý hmotný a nehmotný majetek je oceněn pořizovacími cenami.

### Účetní odpisy

Dlouhodobý majetek je odpisován lineárně od měsíce zařazení do užívání. Doba odpisování v letech je stanovena dle zákona č. 586/1992 Sb, o daních z příjmů ve znění pozdějších předpisů (daňové odpisy = účetní odpisy).

### Způsob tvorby opravných položek

V roce 2010 nebyly na základě inventarizace vytvořeny opravné položky k dlouhodobému hmotnému a nehmotnému majetku, protože vyhláška č. 504/2002 Sb. neumožňuje tvorbu účetních opravných položek a zákonné opravné položky nebylo možné tvořit.

## **2.2. Zásoby**

Nakupované zásoby jsou oceňovány pořizovacími cenami. Pořizovací cena zahrnuje cenu pořízení a vedlejší pořizovací náklady.

Zásoby vytvořené vlastní činností se oceňují vlastními náklady, které zahrnují přímé náklady a část nepřímých nákladů přímo souvisejících s vytvořením zásoby.

Výdeje zásob ze skladu jsou účtovány metodou FIFO. O zásobách je účtováno způsobem B.

### Způsob tvorby opravných položek

V roce 2010 nebyly vytvořeny opravné položky k zásobám. Na skladě nebyly evidovány zásoby neprodejně nebo poškozené, u kterých by došlo k dočasnému snížení hodnoty.

## **2.3. Pohledávky**

### Ocenění

Pohledávky jsou sledovány v nominální hodnotě. V případě úplatného nabytí pohledávky je oceněna v ceně pořízení.

### Způsob tvorby opravných položek

V roce 2010 nebyly vytvořeny opravné položky k pohledávkám.

## **2.4. Úvěry**

### Ocenění

Úvěry jsou sledovány v nominální hodnotě. Za krátkodobý úvěr se považuje i část dlouhodobých úvěrů, která je splatná do jednoho roku od data účetní závěrky.

## **2.5. Rezervy**

Rezervy jsou vytvářeny na rizika a budoucí ztráty známé k datu účetní závěrky. V roce 2010 společnost nevytvořila žádné rezervy, ať už zákonné či ostatní.

## **2.6. Přepočty údajů v cizích měnách na českou měnu**

Účetní operace v cizích měnách prováděné během roku jsou účtovány denním kurzem České národní banky stanoveným ke dni uskutečnění účetního případu.

Všechna peněžní aktiva a pasiva vedená v cizích měnách jsou k datu účetní závěrky přepočteny dle platného kurzu vyhlášeného Českou národní bankou k tomuto datu. Nerealizované kurzové zisky z přepočtu hotovosti, bankovních účtů a krátkodobého finančního majetku jsou vykázány ve výkazu zisku a ztráty. Ostatní nerealizované kurzové rozdíly jsou vykázány v rozvaze.

## **2.7. Způsob stanovení reálné hodnoty majetku a závazků**

V účetnictví společnosti se nevyskytuje žádný majetek ani závazky oceněné reálnou hodnotou.

## **2.8. Odchytky od účetních metod stanovených zákonem**

Společnost v roce 2010 nepoužila žádné odchytky od účetních metod stanovených zákonem.

### 3. DOPLŇUJÍCÍ ÚDAJE K ROZVAZE A VÝKAZU ZISKŮ A ZTRÁT (V TIS. KČ)

#### 3.1. Dlouhodobý majetek

##### 3.1.1. Dlouhodobý hmotný majetek

###### Požizovací cena

(údaje v tis. Kč)

	Stav k 31.12.09	Přírůstky	Úbytky	Stav k 31.12.10
Pozemky	0	0	0	0
Budovy, haly a stavby	0	0	0	0
Samostatné movité věci	871	426	0	1297
Nedokončené hmotné investice	0	0	0	0
<b>Celkem</b>	<b>871</b>	<b>426</b>	<b>0</b>	<b>1297</b>

###### Oprávky

(údaje v tis. Kč)

	Stav k 31.12.09	Přírůstky	Úbytky	Stav k 31.12.10
Pozemky	0	0	0	0
Budovy, haly a stavby	0	0	0	0
Samostatné movité věci	386	219	0	605
Nedokončené hmotné investice	0	0	0	0
<b>Celkem</b>	<b>386</b>	<b>219</b>	<b>0</b>	<b>605</b>

###### Zůstatková cena

(údaje v tis. Kč)

	Stav k 31.12.09	Stav k 31.12.10
Pozemky	0	0
Budovy, haly a stavby	0	0
Samostatné movité věci	485	692
Nedokončené hmotné investice	0	0
<b>Celkem</b>	<b>485</b>	<b>692</b>

Odpisy dlouhodobého nehmotného majetku v roce 2010 činily 6 tis. Kč.

Odpisy dlouhodobého hmotného majetku v roce 2010 činily 219 tis. Kč, v roce 2009 činily 191 tis. Kč.

### 3.2. Zásoby

Společnost eviduje na zásobách drobné předměty – kompenzační pomůcky k prodeji klientům a kosmetické výrobky a drobný materiál (pravítka) za účelem distribuce při veřejných sbírkách. K 31.12.2010 společnost evidovala zásoby zboží v hodnotě 56 tis. Kč a zásoby drobného materiálu v hodnotě 9 tis. Kč.

### 3.3. Pohledávky

(údaje v tis. Kč)

	Stav k 31.12.2009	Stav k 31.12.2010
<b>Dlouhodobé pohledávky</b>	<b>0</b>	<b>0</b>
<b>Krátkodobé pohledávky</b>	<b>1326</b>	<b>1766</b>
- odběratelé	998	1018
- poskytnuté provozní zálohy	411	443
- nároky na dotace a ostatní zúčt. se stát. rozpočtem	-83	305
- jiné pohledávky	0	0

#### Pohledávky po splatnosti, opravné položky

Společnost k 31.12.2010 a 31.12.2009 neevidovala pohledávky po splatnosti.

#### 3.3.1. Pohledávky vůči institucím sociálního a zdravotního pojištění a místně příslušných finančních orgánů.

Společnost neeviduje k 31.12.2010 pohledávky vůči institucím sociálního a zdravotního pojištění a místně příslušným finančním orgánům.

### 3.4. Krátkodobý finanční majetek

(údaje v tis. Kč)

	Stav k 31.12.09	Stav k 31.12.10
Pokladna	48	16
Ceniny	3	1
Běžné účty	217	382
<b>Finanční majetek celkem</b>	<b>268</b>	<b>399</b>

### 3.5. Časové rozlišení aktiv

Příjmy příštích období k 31.12.2010 činí 80 tis. Kč. Jedná se o dar od Nadace OKD ve výši 30 tis. Kč a dar od Nadace J&T ve výši 50 tis. Kč.

### 3.6. Vlastní zdroje

#### 3.6.1. Pohyby vlastních zdrojů

(údaje v tis. Kč)

	Vlastní jmění	Fondy	Výsledek hospodaření	Výsledek hospodaření ve schvalovacím řízení	Neuhrazený zisk/ztráta minulých let	Vlastní zdroje celkem
<b>Zůstatek k 31.12. 09</b>	<b>509</b>	<b>0</b>	<b>72</b>		<b>0</b>	<b>581</b>
Přírůstky	427	72	342		0	841
Úbytky	222	0	72		0	294
<b>Zůstatek k 31.12. 10</b>	<b>714</b>	<b>72</b>	<b>342</b>		<b>0</b>	<b>1 128</b>

V roce 2010 došlo k nárůstu vlastního jmění z titulu pořízení investičního majetku (osobního vozidla) z dotací a darů. Vlastní zdroje celkově výrazně stouply rovněž z důvodu zisku v roce 2010.

Výsledek hospodaření roku 2008 ve výši -39 tis. Kč byl hrazen z rezervního fondu, zisk roku 2009 v částce 72 tis. Kč byl v souladu se zákonem č. 248/1995 Sb. převeden do rezervního fondu, který k 31.12.2010 činí 72 tis. Kč.

### 3.7. Závazky

#### 3.7.1. Struktura závazků

(údaje v tis. Kč)

	Stav k 31.12.2009	Stav k 31.12.2010
<b>Dlouhodobé závazky</b>	<b>972</b>	<b>0</b>
- jiné závazky	0	0
- přijaté zálohy	972	0
<b>Krátkodobé závazky</b>	<b>821</b>	<b>1 743</b>
- dodavatelé	458	436
- závazky ke společníkům	0	0
- závazky stát a pojišťovny	78	79
- závazky z titulu nevyplacených mezd	177	170
- přijaté zálohy	0	1 052
- ostatní přímé daně	3	6

- daň z přidané hodnoty	14	0
- ostatní daně a poplatky	1	0
- závazky ve vztahu k stát. rozpočtu	83	0
- dohadné účty pasivní	7	0

Přijatá dlouhodobá záloha ve výši 972 tis. Kč byla přijata v roce 2009 na základě Smlouvy o poskytování sociálních služeb č. 02726/2008/KŘ uzavřené s Moravskoslezským krajem na období 2009 – 2011. Záloha bude proúčtována v roce 2011, z tohoto důvodu byla záloha přeúčtována k 31.12.2010 mezi krátkodobé závazky na účet 324 – přijaté zálohy.

Krátkodobý závazek vůči dodavatelům vznikl v důsledku dodavatelské smlouvy se Slezskou diakonií, v rámci smlouvy odebírá TyfloCentrum ČR, o.p.s. sociální služby. Závazek vůči Slezské diakonii ve výši 430 tis. Kč byl uhrazen v únoru 2011.

### 3.7.2. Závazky k zaměstnancům,

Závazky vůči zaměstnancům ve výši 170 tis. Kč z titulu nevyplacených mezd za prosinec 2010, byly uhrazeny v lednu 2011.

### 3.7.3. Závazky ze zdravotního pojištění a vůči Správě sociálního zabezpečení

Závazky ze zdravotního pojištění ve výši 19 tis. Kč a závazky vůči správně sociálního zabezpečení ve výši 60 tis. Kč, byly zaúčtovány z titulu nevyplacených mezd za prosinec 2010 a byly uhrazeny v lednu 2011.

### 3.8. Nároky na dotace a zúčtování se státním rozpočtem

K 31.12.2010 společnost neevidovala závazky z titulu dotací a zúčtování se státním rozpočtem.

### 3.9. Časové rozlišení pasiv

K 31.12.2010 společnost eviduje výnosy příštích období v celkové výši 83 tis. Kč a to z titulu časového rozlišení poměrné části výnosů z prodeje permanentek.

Výdaje příštích období ve výši 66 tis. Kč jsou tvořeny částkou 61 tis. Kč z titulu služeb spojených s nájemným nebytových prostor a spotřebou energie a dále 5 tis. Kč z titulu tel. hovorného.

## 4. VÝSLEDEK HOSPODAŘENÍ V ČLENĚNÍ DLE JEDNOTLIVÝCH DRUHŮ ČINNOSTÍ

Výsledek hospodaření za hlavní činnost:	271 tis. Kč
Výsledek hospodaření za doplňkovou činnost:	71 tis. Kč
Celkový výsledek hospodaření:	342 tis. Kč



## 5. POSKYTNUTÉ DOTACE, PŘIJATÉ DARY, VEŘEJNÉ SBÍRKY

### 5.1. Dotace

V roce 2010 společnost obdržela následující investiční a neinvestiční dotace:

(údaje v tis. Kč)

Poskytovatel dotace	Účel dotace	Výše dotace	Ve výnosech 2010 (691)	Přeúčtováno na vlastní jmění (901)
Statutární město Karviná I	Odborné sociální poradenství pro zrakově, sluchově a tělesně postižené občany	50	50	
Statutární město Karviná II	Sociální rehabilitace pro uživatele se zrakovým a sluchovým postižením	35	35	
Statutární město Karviná III	Sociálně aktivizační služby pro osoby se zdravotním postižením	20	20	
Statutární město Karviná IV	Sociální rehabilitace pro osoby v krizi	80	80	
Fond primátora města Karviná	Vytvoření specializované dopravy pro lidi se zdravotním postižením	40		40
Fond primátora města Karviná	Pracovní uplatnění těžce zrakově postižené masérky	20	20	
Ministerstvo práce a sociálních věcí I	Odborné sociální poradenství	110	110	
Ministerstvo práce a sociálních věcí II	Sociálně aktivizační služby pro seniory a osoby se zdravotním postižením	170	170	
Moravskoslezský kraj	Vytvoření specializované dopravy pro lidi se zdravotním postižením	200	15	185
Úřad práce	Příspěvek na podporu zaměstnávání osob se zdravotním postižením	1 261	1 261	
<b>Součet</b>		<b>1 986</b>	<b>1 761</b>	<b>225</b>

## 5.2. Dary poskytnuté společnosti

V roce 2010 společnost přijala následující dary:

(údaje v tis. Kč)

Dárce	Výše daru
Jašková, Karviná-6, ul. Osvobození1764	1
Lékárna AQUA, Albrechtice 640	5
Drogerie AL&PA, Karviná-6	0,5
Lékárna Fortuna, Havířov	5
Petr Noga, Karviná	1
MIRPAL, Karviná	2
Ocumed s.r.o., Ostrava	16
Nadace OKD	150
Monlycke Health Care Klinipro s.r.o., Karviná	15
Severomoravské vodovody a kanalizace Ostrava a.s.	3
Nadační fond J&T	50
Nadace Preciosa	40
<b>Součet</b>	<b>288,5</b>

## 5.3. Veřejné sbírky

V roce 2010 proběhla veřejná sbírka pod názvem „Plamínek“. Sběrka byla povolena Krajským úřadem Moravskoslezského kraje, Odborem vnitřních věcí pro období 9.9.2007 – 9.8.2010. Sběrka byla pořádána za účelem financování provozních nákladů, na nákup dlouhodobého hmotného a nehmotného majetku spojeného s poskytováním sociálních, volnočasových a vzdělávacích služeb pro zdravotně postižené osoby, především zrakově a sluchově postižené. Celkový výtěžek sbírky za období od 1.1.2010 do 31.12.2010 činil 27.016,- Kč.

## 6. ZAMĚSTNANCI, VEDENÍ SPOLEČNOSTI A STATUTÁRNÍ ORGÁNY

Průměrný přepočtený počet zaměstnanců v roce 2010 činil 15,25 zaměstnanců. K 31.12.2010 společnost zaměstnávala 13 zaměstnanců se zdravotním postižením a 3 zaměstnance se zvlášť těžkým zdravotním postižením.

Osobní náklady za rok 2010 činily 3 287 tis. Kč, z toho mzdové náklady činily 2 509 tis. Kč a zákonné sociální pojištění 778 tis. Kč.

**7. NÁKLADY NA ODMĚNU AUDITORSKÉ SPOLEČNOSTI**

Ověření účetní závěrky k 31.12.2010 bylo provedeno auditorskou společností Daně a audit s.r.o., Ostrava – Mariánské Hory, Mariánské nám. 480/5, PSČ 70900, IČ: 25353063. Odměna auditora činí 21 tis. Kč bez DPH. Jiné služby než statutární audit nebyly prováděny.

**8. ZÁVAZKY NEUVEDENÉ V ÚČETNICTVÍ**

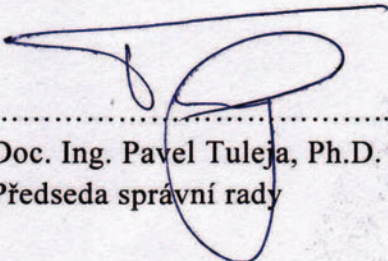
Společnost neeviduje k 31.12.2010 žádné závazky neuvedené v účetnictví ani se neúčastnila žádného soudního sporu, jehož rozhodnutí by mělo podstatný dopad na společnost.

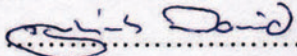
**9. UDÁLOSTI, KTERÉ NASTALY PO DATU ÚČETNÍ ZÁVĚRKY**

Po datu účetní závěrky nenastaly žádné významné skutečnosti, které by měly vliv na hospodářský výsledek společnosti.

Vlivem novely zákona č. 248/1995 Sb. o obecně prospěšných společnostech došlo ke změně statutárního zástupce společnosti, kterým je od 1.1.2011 ředitel Ing. Bc. David Jelínek. Na základě rozhodnutí správní rady rovněž došlo ke změně sídla společnosti a změně druhu obecně prospěšných služeb. Změny dokládá přiložený Výpis z rejstříku obecně prospěšných společností a kopie Zakládací listiny v aktuálním znění. Veškeré změny byly zapsány v rejstříku o.p.s. vedeného Krajským soudem v Ostravě dne 20.5.2011.

V Karviné dne 15.6.2011

  
.....  
Doc. Ing. Pavel Tuleja, Ph.D.  
Předseda správní rady

  
.....  
Ing. Bc. David Jelínek  
ředitel společnosti

## Zpráva nezávislého auditora

Auditovaná účetní jednotka: TyfloCentrum ČR, o.p.s.  
Sídlo: Žižkova 2364/56, Karviná, Mizerov, PSČ 733 01  
IČ: 259 02 148

### Zpráva o účetní závěrce:

Provedli jsme audit přiložené účetní závěrky společnosti TyfloCentrum ČR, o.p.s. , která se skládá z rozvahy k 31.12.2010, výkazu zisku a ztráty za rok končící 31.12.2010 a přílohy této účetní závěrky, která obsahuje popis použitých podstatných účetních metod a další vysvětlující informace. Údaje o společnosti TyfloCentrum ČR, o.p.s. jsou uvedeny v bodě I. přílohy této účetní závěrky.

### Odpovědnost statutárního orgánu účetní jednotky za účetní závěrku:

Statutární orgán společnosti TyfloCentrum ČR, o.p.s. je odpovědný za sestavení účetní závěrky, která podává věrný a poctivý obraz v souladu s českými účetními předpisy, a za takový vnitřní kontrolní systém, který považuje za nezbytný pro sestavení účetní závěrky tak, aby neobsahovala významné (materiální) nesprávnosti způsobené podvodem nebo chybou.

### Odpovědnost auditora:

Naší odpovědností je vyjádřit na základě našeho auditu výrok k této účetní závěrce. Audit jsme provedli v souladu se zákonem o auditorech, mezinárodními auditorskými standardy a souvisejícími aplikačními doložkami Komory auditorů České republiky. V souladu s těmito předpisy jsme povinni dodržovat etické požadavky a naplánovat a provést audit tak, abychom získali přiměřenou jistotu, že účetní závěrka neobsahuje významné (materiální) nesprávnosti.

Audit zahrnuje provedení auditorských postupů k získání důkazních informací o částkách a údajích zveřejněných v účetní závěrce. Výběr postupů závisí na úsudku auditora, zahrnujícím i vyhodnocení rizik významné (materiální) nesprávnosti údajů uvedených v účetní závěrce způsobené podvodem nebo chybou. Při vyhodnocování těchto rizik auditor posoudí vnitřní kontrolní systém relevantní pro sestavení účetní závěrky podávající věrný a poctivý obraz. Cílem tohoto posouzení je navrhnout vhodné auditorské postupy, nikoli vyjádřit se k účinnosti vnitřního kontrolního systému účetní jednotky. Audit též zahrnuje posouzení vhodnosti použitých účetních metod, přiměřeností účetních odhadů provedených vedením i posouzení celkové prezentace účetní závěrky.

Jsme přesvědčeni, že důkazní informace, které jsme získali, poskytují dostatečný a vhodný základ pro vyjádření našeho výroku.

### Výrok auditora:

Podle našeho názoru účetní závěrka podává věrný a poctivý obraz aktiv a pasiv společnosti TyfloCentrum ČR, o.p.s. k 31.12.2010 a nákladů a výnosů a výsledku jejich hospodaření a peněžních toků za rok končící 31.12.2010 v souladu s českými účetními předpisy.

**Zpráva o výroční zprávě:**

Ověřili jsme též soulad výroční zprávy společnosti TyfloCentrum ČR, o.p.s. k 31.12.2010 s účetní závěrkou, která je obsažena v této výroční zprávě. Za správnost výroční zprávy je zodpovědný statutární orgán společnosti TyfloCentrum ČR, o.p.s. Naším úkolem je vydat na základě provedeného ověření výrok o souladu výroční zprávy s účetní závěrkou.

Ověření jsme provedli v souladu s mezinárodními auditorskými standardy a souvisejícími aplikačními doložkami Komory auditorů České republiky. Tyto standardy vyžadují, aby auditor naplánoval a provedl ověření tak, aby získal přiměřenou jistotu, že informace obsažené ve výroční zprávě, které popisují skutečnosti, jež jsou též předmětem zobrazení v účetní závěrce, jsou ve všech významných (materiálních) ohledech v souladu s příslušnou účetní závěrkou. Jsme přesvědčeni, že provedené ověření poskytuje přiměřený podklad pro vyjádření výroku auditora.

Podle našeho názoru jsou informace uvedené ve výroční zprávě společnosti TyfloCentrum ČR, o.p.s. k 31.12.2010 ve všech významných (materiálních) ohledech v souladu s výše uvedenou účetní závěrkou.

**Obchodní firma:**

Daně a audit s.r.o., Mariánské náměstí 480/5, 709 00 Ostrava – Mariánské Hory

Číslo osvědčení o zápisu do seznamu auditorských společností: 211

Datum vypracování zprávy: 17.6.2011

Jména a příjmení auditorů, kteří jménem společnosti vypracovali zprávu a číslo osvědčení o zápisu do seznamu auditorů:

Ing. Dagmar Beránková (1749), Ing. Petr Werner (1490)

Podpisy auditorů: \_\_\_\_\_

*Beránková*

*Werner*

